

PRODUTO 2

DIAGNÓSTICO HABITACIONAL

Plano Local de Habitação
de Interesse Social de Itajaí

SUBPRODUTO

RELATÓRIO DE ATIVIDADES

MINISTÉRIO DAS CIDADES

Secretaria Nacional de Habitação

AGENTE OPERADOR – CAIXA ECONÔMICA FEDERAL

GIDURBL

AGENTE EXECUTOR – MUNICÍPIO DE ITAJAÍ

JANDIR BELLINI

Prefeito Municipal

Gestão 2009-2012

NEUSA MARIA VIEIRA

Secretária Municipal de Habitação

COORDENAÇÃO DO PLHIS

DENISE MARIA REIG

Diretora de Planejamento e Habitacional – SEHAB

EQUIPE DE APOIO – ASSISTENTES SOCIAIS SEHAB

ANGELA BUHR

KEILA ROSA DE OLIVEIRA

MELINA CABRAL PAULINO

ELEN CRISTINA SOARES

EQUIPE DE APOIO – ASSISTENTE SOCIAL DA SECRETARIA MUNICIPAL DE DESENVOLVIMENTO SOCIAL

MAGALI RÉGIS FRANZ

CONSULTORIA CONTRATADA

Contrato Nº185/2010

TERRA ARQUITETURA E PLANEJAMENTO LTDA

Rua XV de Novembro 534, sala 87 - Centro – Blumenau/SC.

(47) 3222-2724 terrarquitetura@terra.com.br

CHRISTIAN KRAMBECK

Arquiteto e Urbanista CREA-SC 052.825-2

LEONARDO ROQUE PESSINA BERNINI

Arquiteto e Urbanista

PAULO DE LYRA ELIAN

Geógrafo

MARCELO LEÃO

Advogado OAB-SC nº22678

ANA LUIZA DE LYRA VAZ

Assistente Social CRESS nº2997

ALESSANDRA KLOCK BERNARDI

Arquiteta e Urbanista CREA-SC 092.865-9

MARCELO LANA

Estagiário

APRESENTAÇÃO

Em atendimento ao Contrato nº. 185/2010, processo administrativo nº. 2200144/2010 e ao Termo de Referência correspondente, apresenta-se o **Subproduto – Relatório de Atividades do Produto 2 – Diagnóstico Habitacional**, que objetiva a elaboração do Plano Local de Habitação de Interesse Social do Município de Itajaí – PLHIS. Este documento foi elaborado com a colaboração do Núcleo Técnico e coordenado pela Secretaria Municipal de Habitação – SEHAB e a empresa contratada TERRA Arquitetura e Planejamento Ltda.

SUMÁRIO

INTRODUÇÃO	1
1 ATIVIDADES DESENVOLVIDAS.....	3
1.1 CAPACITAÇÕES E OFICINAS (ANEXO 01)	3
1.2 REUNIÕES COMUNITÁRIAS (ANEXO 02)	3
1.3 REUNIÕES SETORIAIS (ANEXO 03)	3
1.4 REUNIÕES DO NÚCLEO TÉCNICO (ANEXO 04)	4
1.5 AUDIÊNCIA PÚBLICA DO DIAGNÓSTICO DO PLHIS DE ITAJAÍ (ANEXO 05)	4
1.6 REUNIÕES ENTRE CONSULTORIA E COORDENAÇÃO	4
1.7 COMUNICAÇÃO VIA OFÍCIOS E E-MAILS (ANEXO 06).....	4
1.8 REUNIÕES INTERNAS DA CONSULTORIA	5
ANEXO 01.....	6
1ª CAPACITAÇÃO E OFICINA – ATA 001/2011/CO	7
1ª CAPACITAÇÃO E OFICINA – LISTA DE PRESENÇA	9
1ª CAPACITAÇÃO E OFICINA – MATERIAL DE DIVULGAÇÃO.....	11
2ª CAPACITAÇÃO E OFICINA – ATA 002/2011/CO	12
2ª CAPACITAÇÃO E OFICINA – FOTOS	13
2ª CAPACITAÇÃO E OFICINA – MATERIAL DE DIVULGAÇÃO.....	14
2ª CAPACITAÇÃO E OFICINA – LISTA DE PRESENÇA	15
ANEXO 02.....	16
1ª REUNIÃO COMUNITÁRIA – ATA 001/2011/RC	17
1ª REUNIÃO COMUNITÁRIA – LISTA DE PRESENTES	18
1ª REUNIÃO COMUNITÁRIA – FOTOS	19
1ª REUNIÃO COMUNITÁRIA – MATERIAL DE DIVULGAÇÃO.....	22
2ª REUNIÃO COMUNITÁRIA – ATA 002/2011/RC	23
2ª REUNIÃO COMUNITÁRIA – LISTA DE PRESENTES	24
2ª REUNIÃO COMUNITÁRIA – FOTOS	27
2ª REUNIÃO COMUNITÁRIA – MATERIAL DE DIVULGAÇÃO.....	28
3ª REUNIÃO COMUNITÁRIA – ATA 003/2011/RC	28
3ª REUNIÃO COMUNITÁRIA – LISTA DE PRESENTES	30
3ª REUNIÃO COMUNITÁRIA – FOTOS	32
3ª REUNIÃO COMUNITÁRIA – MATERIAL DE DIVULGAÇÃO.....	33
4ª REUNIÃO COMUNITÁRIA – ATA 004/2011/RC.....	33
4ª REUNIÃO COMUNITÁRIA – LISTA DE PRESENTES.....	35
4ª REUNIÃO COMUNITÁRIA – FOTOS.....	35
4ª REUNIÃO COMUNITÁRIA – MATERIAL DE DIVULGAÇÃO	37
ANEXO 03.....	38
REUNIÃO SETORIAL MOVIMENTOS COMUNITÁRIOS – ATA 001/2011/RS	39
REUNIÃO SETORIAL MOVIMENTOS COMUNITÁRIOS – LISTA DE PRESENTES.....	41

REUNIÃO SETORIAL MOVIMENTOS COMUNITÁRIOS – FOTOS.....	41
REUNIÃO SETORIAL TRABALHADORES – ATA 002/2011/RS	43
REUNIÃO SETORIAL TRABALHADORES – LISTA DE PRESENTES	44
REUNIÃO SETORIAL TRABALHADORES – FOTOS.....	45
REUNIÃO SETORIAL EMPREENDEDORES DA CONSTRUÇÃO CIVIL E ÓRGÃOS DE CLASSE – ATA 003/2011/RS	46
REUNIÃO SETORIAL EMPREENDEDORES DA CONSTRUÇÃO CIVIL E ÓRGÃOS DE CLASSE – LISTA DE PRESENTES	47
REUNIÃO SETORIAL EMPREENDEDORES DA CONSTRUÇÃO CIVIL E ÓRGÃOS DE CLASSE – FOTOS.....	48
REUNIÃO SETORIAL ONGS, UNIVERSIDADES E ÓRGÃOS DE CLASSE – ATA 004/2011/RS.....	49
REUNIÃO SETORIAL: ONGS E UNIVERSIDADES – LISTA DE PRESENTES.....	51
REUNIÃO SETORIAL: ONGS E UNIVERSIDADES – FOTOS.....	52
ANEXO 04.....	53
REUNIÃO NÚCLEO DE TÉCNICO – ATA 005/2011/NT.....	54
REUNIÃO NÚCLEO DE TÉCNICO – LISTA DE PRESENTES.....	56
REUNIÃO NÚCLEO DE TÉCNICO – FOTOS.....	56
ANEXO 05.....	58
AUDIÊNCIA PÚBLICA – ATA 002	59
AUDIÊNCIA PÚBLICA – LISTA DE PRESENTES	62
AUDIÊNCIA PÚBLICA – FOTOS	65
AUDIÊNCIA PÚBLICA – CERIMONIAL DE ABERTURA	66
AUDIÊNCIA PÚBLICA – DISCURSO DA SECRETÁRIA.....	71
AUDIÊNCIA PÚBLICA – MATERIAL DE DIVULGAÇÃO.....	73
AUDIÊNCIA PÚBLICA – APRESENTAÇÃO DO DIAGNÓSTICO.....	74
ANEXO 06.....	84
OFÍCIO 004/2011	85
OFÍCIO SEHAB 54/2011.....	86
OFÍCIO SEHAB 99/2011.....	87
OFÍCIO 005/2011	88
OFÍCIO 006/2011	90

INTRODUÇÃO

O Plano Local de Habitação de Interesse Social – PLHIS é um instrumento de implementação do Sistema Nacional de Habitação Interesse Social – SNHIS, que objetiva promover o planejamento das ações do setor habitacional de forma a garantir o acesso à moradia digna. O SNHIS é regulamentado pela Lei Federal nº. 11.124 de junho de 2005 e está direcionado à população de baixa renda, especialmente a que possui rendimentos de até 3 salários mínimos.

O PLHIS do Município de Itajaí, enquanto instrumento de planejamento para o enfrentamento das necessidades habitacionais locais da população, é obrigatório e condição básica para adesão ao SNHIS. Conforme coordenadas da Secretaria Nacional de Habitação, o PLHIS deve ser desenvolvido em 03 etapas, que conforme Termo de Referência do Contrato nº. 185/2010, processo administrativo nº. 2200144/2010, coincidem com os 03 produtos a serem entregues, sendo:

- **Produto 01 (Etapa I) – Proposta Metodológica:** Fase inicial e estruturadora das duas etapas posteriores, que norteia os procedimentos, define conteúdos e estabelece como a proposta será pactuada com a sociedade. Documento contendo a memória e comprovação de participação popular.
- **Produto 02 (Etapa II) – Diagnóstico:** Compilação e sistematização de informações sobre o déficit habitacional (quantitativo e qualitativo), identificação dos assentamentos precários, levantamento de suas características urbanísticas, ambientais, sociais, estimativa da evolução das necessidades habitacionais e dimensionamento dos recursos necessários para enfrentar o problema. Documento contendo levantamento de dados necessários para a formulação do diagnóstico do setor habitacional e compreendendo a análise dos dados levantados e os demais exigidos para a etapa.
- **Produto 03 (Etapa III) – Estratégias de Ação:** Etapa de Elaboração do Plano de Ação, consiste no desenvolvimento das estratégias para resolução dos principais problemas, especialmente no que se refere à habitação de interesse social, através da definição dos seguintes itens: diretrizes e objetivos da política local de habitação; metas a serem alcançadas, estimativa de recursos necessários e fontes de financiamento; indicadores que permitam medir a eficácia do planejamento; programas e ações prioritários que permitam atingir

as metas e ainda realizar o monitoramento, a avaliação e a revisão periódica. Documento contendo a Proposta de Plano de Ação e os itens exigidos para a etapa.

O presente documento refere-se ao **Subproduto – Relatório de Atividades**, do **Produto 02 – Diagnóstico Habitacional**, no qual se apresenta o relatório das atividades desenvolvidas para a realização do PLHIS de Itajaí na Etapa II – Diagnóstico Habitacional, até a Audiência Pública de Apresentação do Diagnóstico Habitacional do PLHIS de Itajaí. Nele constam as atividades e encaminhamentos realizados para se alcançar os objetivos da primeira etapa.

As atividades foram realizadas pela Consultoria – Terra Arquitetura e Planejamento Ltda – em parceria com a equipe da Prefeitura de Itajaí. A organização dos eventos se deu de modo coletivo, contando com os membros das duas equipes para a divulgação, sensibilização da população e dos técnicos municipais. A produção do material a ser apresentado, o material de apoio, a apresentação e a organização dos dados obtidos nos eventos proposto ficaram sob a responsabilidade da equipe SEHAB e Consultoria.

Constam neste relatório a descrição das atividades realizadas no âmbito da Consultoria, os contatos e reuniões com o Núcleo Técnico, reuniões de apoio e a Audiência Pública de Lançamento do PLHIS de Itajaí, que ocorreu no auditório da Prefeitura de Itajaí.

Todas as informações vêm acompanhadas de suas respectivas atas, lista de presença, material de divulgação, fotos do evento e material utilizado.

Esse relatório está relacionado ao Diagnóstico Habitacional do Plano Local de Habitação de Interesse Social de Itajaí e da participação social na sua construção, constando das seguintes atividades, reuniões comunitárias, reuniões setoriais, capacitações e oficinas, Mobilização para a 2ª Audiência Pública de Elaboração do PLHIS.

1 ATIVIDADES DESENVOLVIDAS

1.1 CAPACITAÇÕES E OFICINAS (ANEXO 01)

As capacitações foram realizadas com a participação das instâncias já constituídas, como o Conselho de Habitação e os representantes de diversos segmentos e de cada uma das 04 regiões da cidade, além dos representantes das Associações de Moradores via União das Associações de Moradores de Itajaí – UNAMI e outros. Também participaram os representantes do Núcleo Técnico, grupo formado por técnicos municipais de várias secretarias para acompanhar o andamento do PLHIS. O seu objetivo é repassar aos participantes a forma de funcionamento de cada etapa, seu andamento e nivelar o conhecimento sobre a habitação de interesse social e o diagnóstico habitacional, abrindo possibilidade de participação e fornecimento de informações à todos.

As oficinas foram realizadas no mesmo evento e com os mesmos participantes, tendo como objetivo uma intervenção maior dos participantes diretamente no conteúdo de cada etapa. No caso do Diagnóstico cada representante pôde acrescentar dado e informações, questionar os números e conclusões compartilhadas e sugerir abordagens e complementações.

1.2 REUNIÕES COMUNITÁRIAS (ANEXO 02)

As reuniões comunitárias tiveram como objetivo o levantamento dos problemas, interesses e potencialidades do município, do ponto de vista dos diversos segmentos da sociedade. Foram realizadas quatro reuniões, nas áreas substabelecidas para monitoramento do Programa de Contenção de Ocupações Irregulares, conforme Termo de Referência. As informações de datas, número de participantes, locais e conteúdos estão disponíveis no corpo do anexo, conforme respectivas reuniões.

1.3 REUNIÕES SETORIAIS (ANEXO 03)

Aconteceram quatro reuniões com os seguintes segmentos: empresários da cadeia produtiva da construção; trabalhadores e sindicatos trabalhistas; ONG's, universidades

e entidades profissionais e de classe; e movimentos sociais e associações de moradores. Seu objetivo foi complementar a visão e conclusões das reuniões comunitárias, mais focadas nos problemas do bairro e da rua, com uma visão mais geral dos municípios segmentada por tipos de interesses.

1.4 REUNIÕES DO NÚCLEO TÉCNICO (ANEXO 04)

As reuniões tiveram como objetivo a coleta de informações pela consultoria e parecer técnico das secretarias municipais sobre o material já processado. As reuniões do Núcleo Técnico também são um espaço para análise e aprovação do Diagnóstico Habitacional, sendo posteriormente encaminhado para apreciação do Conselho Gestor.

1.5 AUDIÊNCIA PÚBLICA DO DIAGNÓSTICO DO PLHIS DE ITAJAÍ (ANEXO 05)

Aconteceu no dia 15 de agosto de 2011 no auditório da Prefeitura Municipal de Itajaí, as 18h30 horas com a presença de representantes do Conselho Gestor, Núcleo Técnico, Coordenação, Consultoria, autoridades municipais, representantes civis e comunidade. O principal objetivo foi apresentar oficialmente o Diagnóstico Habitacional do PLHIS.

1.6 REUNIÕES ENTRE CONSULTORIA E COORDENAÇÃO

Reuniões realizadas entre os membros da Consultoria e da Coordenação para ratificação e complementação de informações, discussão de resultados, aprovação de documentos e apresentações e direcionamento das próximas etapas.

1.7 COMUNICAÇÃO VIA OFÍCIOS E E-MAILS (ANEXO 06)

A maioria das informações e encaminhamentos entre a Consultoria e a Coordenação foram realizadas através de contato eletrônico e troca de e-mails, o qual aconteceram desde o início das atividades do PLHIS do município de Itajaí. Os encaminhamentos formais foram feitos através de ofícios disponíveis no Anexo 06 deste documento.

1.8 REUNIÕES INTERNAS DA CONSULTORIA

Reuniões realizadas entre os membros da consultoria, destinadas a definições de metodologia, ratificação de informações, compatibilização de ideias, discussão de resultados, elaboração de apresentações e direcionamento das próximas etapas.

ANEXO 01

Capacitações e Oficinas

Documentos comprobatórios:

Ata 001/2011/CO

Lista de Presentes

Material divulgação

Ata 002/2011/CO

Lista de Presentes

Fotos

Material divulgação

1ª CAPACITAÇÃO E OFICINA – ATA 001/2011/CO

Evento: 1ª CAPACITAÇÃO E OFICINA
Data: 05/04/2011 – terça-feira, 14h00
Local: Auditório da Prefeitura Municipal de Itajaí
PAUTA DA REUNIÃO:
<ul style="list-style-type: none"> - Abertura. - Apresentação de Capacitação. - Oficina.
DESCRIÇÃO E ENCAMINHAMENTOS:
<ul style="list-style-type: none"> - A Secretária da Habitação Neusa Maria Vieira fez a abertura da reunião saudando e agradecendo aos presentes, destacando a importância da participação social em todas as etapas do PLHIS e a dimensão do problema habitacional de Itajaí e fazendo um breve relato do andamento da segunda etapa (Diagnóstico Habitacional); - O arq. Christian representando a Consultoria, também saudou os presentes, fez um breve relato sobre o andamento do Diagnóstico, que está na fase de coleta, organização e análise de dados, informações etc, e informou que na próxima semana iniciam as Reuniões Comunitárias, começando pela Região 1 no dia 14 de abril; - Em seguida o arq. Leonardo Pessina iniciou a apresentação digital destacando os seguintes conteúdos: <ul style="list-style-type: none"> a) Política Nacional da Habitação; b) Sistema Nacional e o Plano Local de Habitação de Interesse Social; c) Conceitos de habitação de interesse social de qualidade; - Um dos pontos ressaltados na apresentação foram as classificações quanto ao enquadramento, o que é Déficit Habitacional: demanda por novas moradias pela população de baixa renda, moradias em áreas de risco, moradias depreciadas e sem condições de habitabilidade pelo tempo de uso; e o que é Inadequação de Moradias: moradias sem banheiro ou deficiência sanitária, adensamento excessivo na moradia ou várias famílias morando sob o mesmo teto, falta de habitabilidade ou locais inadequados para habitação, irregularidade fundiária e distância da infraestrutura; - Após a apresentação e concluída a Capacitação, ocorreu uma parada para o café de 20 minutos, em seguida iniciou-se a Oficina sendo que a metodologia utilizada foi a abertura da palavra aos participantes para dúvidas, sugestões e informações a partir das 3 perguntas feitas: <ul style="list-style-type: none"> a) O que é habitação de qualidade em Itajaí? b) Quais são as principais necessidades habitacionais de Itajaí? c) Como sua secretaria pode participar e contribuir no diagnóstico habitacional? - As principais questões colocadas foram: <ul style="list-style-type: none"> - sugestão para verificar a existência de assentamentos precários não indicados na área rural e relacioná-los na caracterização e Plano, junto com os demais; - O arq. Marquetti questionou como as ZEIS entrarão no PLHIS de Itajaí e qual estratégia será adotada para a definição de critérios únicos (prioridade, exigências mínimas, composição, abrangência, caracterização, levantamento cadastral, formação de

comissão de moradores, etc) e sua implementação;

- O grupo de moradores do bairro Nossa Senhora das Graças questiona a demora na implementação do projeto de reurbanização e realocação das famílias, e pergunta quais são os motivos de tal morosidade. A Diretora de Planejamento e Habitacional Denise Maria Reig explicou que o atraso se deve pelas alterações solicitadas pela Caixa Econômica Federal – CEF e a morosidade na tramitação dos projetos neste órgão, além do fato de durante a terraplenagem no terreno destinado a receber as famílias relocadas, foi encontrada uma pedra de grandes dimensões não prevista no projeto original. A comunidade do Jardim Esperança também manifestou seu descontentamento com o cadastro realizado pela SEHAB e falta de respostas concretas quanto aos projetos e sua implantação;

- O Presidente da União das Associações de Moradores de Itajaí – UNAMI fala da dificuldade de mobilização comunitária diante da demora de tramitação e implantação de todos os projetos habitacionais de Itajaí. Os participantes sugerem a adoção da nova lei federal de assistência técnica aprovada recentemente, que permite que famílias de baixa renda sejam atendidas por arquitetos e engenheiros;

- Também foi levantada pelos participantes a importância da integração entre o Plano Diretor, que atualmente está em reuniões comunitárias para revisão do Código de Zoneamento, e o Plano Habitacional em andamento. Ficou acordado que o arq. Marquetti, da Secretaria Municipal de Urbanismo, disponibilizará a apresentação digital utilizada nas reuniões;

- Foi sugerido que a Consultoria e a SEHAB, agendassem uma reunião com a Defesa Civil, para verificar as áreas de risco ambiental e áreas atingidas;

- Foi sugerido ainda que a próxima Capacitação e Oficina aconteça às 18 horas como teste para ver se o quórum aumenta e conforme o número de pessoas a Coordenação e Consultoria definirão o horário da terceira e última capacitação e oficina.

Itajaí, 05 de abril de 2011.

1ª CAPACITAÇÃO E OFICINA – LISTA DE PRESENÇA



PREFEITURA DE
ITAJAÍ
PLANO LOCAL DE HABITAÇÃO
DE INTERESSE SOCIAL DE ITAJAÍ

LISTA DE PRESENÇA – 1ª CAPACITAÇÃO E OFICINA

DATA: 05/04/2011 - terça-feira 14:00hr		
LOCAL: Auditório da Prefeitura Municipal de Itajaí		
PARTICIPANTE	ÓRGÃO	ASSINATURA
1. Jacqueline Brust bomim	U.D. 5 munta	Jacqueline Brust bomim
2. Sônia Maria Rosa Day	FALTA	
3. MONICA HEREDIA SOUZA	SMS/DAS	Monica Souza
4. AMARILDO MADRUGA	SEPLAN	Amarildo Souza
5. Zuleide Rodrigues	SEPLAN	
6. Fabiana R. P. R. R. R.	SEPLAN	Fabiana R. P. R. R. R.
7. Fabiana R. P. R. R. R.	SEPLAN	Fabiana R. P. R. R. R.
8. Fabiana R. P. R. R. R.	SEPLAN	Fabiana R. P. R. R. R.
9. Fabiana R. P. R. R. R.	SEPLAN	Fabiana R. P. R. R. R.
10. Fabiana R. P. R. R. R.	SEPLAN	Fabiana R. P. R. R. R.
11. Fabiana R. P. R. R. R.	SEPLAN	Fabiana R. P. R. R. R.
12. Fabiana R. P. R. R. R.	SEPLAN	Fabiana R. P. R. R. R.
13. Fabiana R. P. R. R. R.	SEPLAN	Fabiana R. P. R. R. R.
14. Fabiana R. P. R. R. R.	SEPLAN	Fabiana R. P. R. R. R.
15. Fabiana R. P. R. R. R.	SEPLAN	Fabiana R. P. R. R. R.
16. Fabiana R. P. R. R. R.	SEPLAN	Fabiana R. P. R. R. R.
17. Fabiana R. P. R. R. R.	SEPLAN	Fabiana R. P. R. R. R.
18. Fabiana R. P. R. R. R.	SEPLAN	Fabiana R. P. R. R. R.
19. Fabiana R. P. R. R. R.	SEPLAN	Fabiana R. P. R. R. R.
20. Fabiana R. P. R. R. R.	SEPLAN	Fabiana R. P. R. R. R.



PREFEITURA DE
ITAJAÍ

**PLANO LOCAL DE HABITAÇÃO
DE INTERESSE SOCIAL DE ITAJAÍ**

PARTICIPANTE	ÓRGÃO	ASSINATURA
21 melina C. Paulino	SEHAB	<i>[Signature]</i>
22 Neusa Maria Vive	SEHAB	<i>[Signature]</i>
23 Genise Maria Reis	SEHAB	<i>[Signature]</i>
24 Cleide da Silva	AMVARI-8.RIO	<i>[Signature]</i>
25 Roberto Inácio	SEHAB	<i>[Signature]</i>
26 Elton Dias	AMFazenda	<i>[Signature]</i>
27 Manoel de Jesus Duarte	CAB/ Itajá	<i>[Signature]</i>
28 Angela Bahr	SEHAB	<i>[Signature]</i>
29 Kula Rosa de Oliveira	SEHAB	<i>[Signature]</i>
30 Marcia Flete Baptista	SEHAB	<i>[Signature]</i>
31 CRISTIAN KAMBECK	SEHAB	<i>[Signature]</i>
32 Paulo de Gna	SEHAB	<i>[Signature]</i>
33 LEONARDO PESSINA	SEHAB	<i>[Signature]</i>
34		
35		
36		
37		
38		
39		
40		

1ª CAPACITAÇÃO E OFICINA – MATERIAL DE DIVULGAÇÃO

A Prefeitura Municipal de Itajaí, através da Secretaria Municipal de Habitação, tem a honra de convidar Vossa Senhoria para **1ª Capacitação e Oficina** do Plano Local de Habitação de Interesse Social de Itajaí.

Será uma honra contar com a sua presença.

Data: 05 de abril de 2011(terça-feira)
Horário: 14:00hr
Local: Auditório da Prefeitura Municipal de Itajaí.


Capacitação

- Política Nacional da Habitação;
- Sistema Nacional e o Plano Local de Habitação de Interesse Social;
- Conceitos de habitação de interesse social de qualidade.

Oficina


- Formação de Grupos de Trabalho para desenvolver as seguintes questões:

- a) O que é habitação de qualidade em itajaí?
- b) Quais são as principais necessidades habitacionais de Itajaí?
- c) Como sua secretaria pode participar e contribuir no diagnóstico habitacional?

 **PREFEITURA DE ITAJAÍ**

Jandir Bellini
Prefeito Municipal

Neusa Maria Vieira
Secretária Municipal de Habitação



Convite Oficial para 1ª Capacitação e Oficina

2ª CAPACITAÇÃO E OFICINA – ATA 002/2011/CO

Evento: 2ª CAPACITAÇÃO E OFICINA
Data: 14/07/2011 – quinta-feira, 14h00
Local: Auditório do Porto de Itajaí - Itajaí
Pauta da Reunião
<ul style="list-style-type: none"> - Abertura. - Capacitação sobre o Diagnóstico Habitacional, as fontes, informações e etapas; - Apresentação e Discussão sobre o andamento do Diagnóstico Habitacional - Oficina sobre o Diagnóstico, com participação dos presentes com sugestões.
Descrição e encaminhamentos
<ul style="list-style-type: none"> - A Diretora da Habitação Denise fez a abertura da reunião saudando e agradecendo aos presentes e fazendo um breve relato do andamento da segunda etapa (Diagnóstico Habitacional). - O arq. Christian representando a Consultoria, também saudou os presentes, fez um relato sobre o andamento do Diagnóstico, que está na fase final. Em seguida iniciou a apresentação digital destacando os seguintes conteúdos: <ol style="list-style-type: none"> 1) Inserção Regional e Características do Município; 2) Atores Sociais e Suas Capacidades; 3) Necessidades Habitacionais; 4) Oferta Habitacional; 5) Marcos Regulatórios e Legais; 6) Condições Institucionais e Administrativas e 7) Programas, Ações e Recursos Para Financiamento. - Após a apresentação foi aberta a palavra para dúvidas, questionamentos e sugestões, sendo colocadas as seguintes questões: <ol style="list-style-type: none"> a) a importância de incluir nas Estratégias de Ação a realização de um Censo Habitacional Municipal através de Cadastro Técnico Multifinalitário Georeferenciado; b) destacou-se a importância das pequenas e médias construtoras locais e regionais no Programa Minha Casa, Minha Vida e na execução dos programas habitacionais de Itajaí; c) foi colocado que houve problemas com o Instituto Ressoar e a realização das casas contratadas; - Fazer uma revisão detalhada na Caracterização dos Assentamentos com a equipe da Sehab; Após as colocações e discussões sobre questões gerais, a reunião foi encerrada pela Consultoria e pela Secretaria de Habitação.

Itajaí, 14 de julho de 2011

2ª CAPACITAÇÃO E OFICINA – FOTOS



2ª CAPACITAÇÃO E OFICINA – MATERIAL DE DIVULGAÇÃO

A Prefeitura Municipal de Itajaí, através da Secretaria Municipal de Habitação, tem a honra de convidar Vossa Senhoria para **2ª Capacitação e Oficina** do Plano Local de Habitação de Interesse Social de Itajaí.

Será uma honra contar com a sua presença.

Data: 14 de julho de 2011(quinta-feira)
Horário: 14:00hr
Local: Auditório do Porto de Itajaí.

Pauta

- Capacitação sobre o Diagnóstico Habitacional, as fontes, informações e etapas;
- Apresentação e discussão sobre o andamento do Diagnóstico Habitacional;
- Dados finais e conclusão do Diagnóstico Habitacional.

PREFEITURA DE ITAJAÍ

Jandir Bellini
Prefeito Municipal

Neusa Maria Vieira
Secretária Municipal de Habitação



Convite Oficial para 2ª Capacitação e Oficina.

ANEXO 02

Reuniões Comunitárias

Documentos comprobatórios:

Região 01 - 14/04/2011

Ata 001/2011/RC

Lista de presentes

Fotos

Material de divulgação

Região 02 - 28/04/2011

Ata 002/2011/RC

Lista de presentes

Fotos

Material de divulgação

Região 03 - 05/05/2011

Ata 003/2011/RC

Lista de presentes

Fotos

Material de divulgação

Região 04 - 12/05/2011

Ata 004/2011/RC

Lista de presentes

Fotos

Material de divulgação

1ª REUNIÃO COMUNITÁRIA – ATA 001/2011/RC

Evento: REUNIÃO COMUNITARIO
Data: 14/04/2011 – quinta-feira, 18h30
Local: Salão Paroquial Igreja Nossa Senhora de Lourdes. Rua Amaro Jaques, nº. 85 - Bairro Fazenda.
PAUTA DA REUNIÃO:
<ul style="list-style-type: none"> - Abertura e Apresentações. - Apresentação da Caracterização Regional. - Questionário Comunitário.
DESCRIÇÃO E ENCAMINHAMENTOS:
<ul style="list-style-type: none"> - A reunião foi aberta pela Secretária da Habitação da PMI Neusa Maria Vieira, a qual saudou todos os presentes, e apresentou à comunidade os membros da equipe técnica presente. Fez uma introdução ao PLHIS explanando sobre a questão do plano em Itajaí. - Passou a palavra ao arq. Leonardo Pessina representante da Consultoria, que saudou a presença de todos e explicou como vão funcionar as reuniões comunitárias. - Iniciou a apresentação explicando sobre o PLHIS, e demonstrando a caracterização elaborada pela consultoria, derivada de visitas técnicas nos assentamentos precários indicados pela Prefeitura/SEHAB. - Após apresentação da caracterização, a palavra ficou a disposição para perguntas e/ou reclamações, os presentes expressaram indignação e deram suas opiniões: - Membros da comunidade da Vila da Paz colocaram em questão a intervenção dos moradores em âmbito ambiental, a ocupação em encosta, e a preservação das APPs. - Representantes da Ressacada expuseram a ação da associação dos moradores que entregou um documento oficial à prefeitura para a criação do Parque da Ressacada, mostrando sua preocupação com as ocupações irregulares que vem ocorrendo em encostas e em áreas de APP. - Uma moradora da comunidade Nossa Senhora das Graças questionou a atuação da prefeitura no local, alegando que existem casas quase caindo sobre a dela e não existe interferência pública. - A secretária Neusa tomou a palavra e parabenizou a participação da comunidade Nossa Senhora das Graças que está sempre presente em considerável volume em todos os eventos realizados pela SEHAB e pediu para uma das assistentes sociais atender e registrar o caso, e afirmou que será solicitado junto a Defesa Civil um laudo técnico. - A comunidade da CSU Fazenda reivindicou a ausência da atuação da prefeitura na Servidão Ivo Atanásio Veiga , realçando que há despejo de lixo de outras comunidades no local e não há coleta de lixo. Houve comentários de que o prefeito proíbe a intervenção pública no local. - Após o debate, as 72 pessoas presentes foram organizadas em 6 grupos para aplicação de questionário, assessorados pela equipe técnica, com o intuito de explicitar as necessidades habitacionais dos diferentes assentamentos. A reunião teve fim com as respostas dos questionários e agradecimento da presença de todos.

Itajaí, 14 de abril de 2011.

1ª REUNIÃO COMUNITÁRIA – LISTA DE PRESENTES



PREFEITURA DE
ITAJAÍ

PLANO LOCAL DE HABITAÇÃO
DE INTERESSE SOCIAL DE ITAJAÍ



LISTA DE PRESENÇA – REUNIÃO COMUNITÁRIA – REGIÃO 1

DATA: 14/04/2011 - quinta-feira 18:30hr	
LOCAL: Salão Paroquial Igreja Nossa Senhora de Lourdes	
Rua Amaro Jaques, 85 – Fazenda	
PARTICIPANTE	ÓRGÃO
Admiral Carreira	Comunidade Nova Dinâmica - Graças
Stênio Ferreira	"
Leonir Espindola	"
Kleber Venzetta	Fazenda
Wingela Maria Vicina	Fazenda
Cláudio G. Regis	Fazenda
Patricia Silva Pereira	Nova Rel. dos Graças
Patrícia Regina Riffel Regis	"
Belos do Sobrado	Nossa Senhora das Graças
Alcídia A. Sebastião	Parque Jacob
Alcides Maria Ramos	Fazenda
Regis Rêde Melhi	Fazenda
MARCELO LANA	COMUNIDADE
Karla Rosa de Oliveira	SEMA
Maria Batistada Cunha	Fazenda
ANDRÉ MORAIS	PMU/REPLAN
Rosamery Costa	Fazenda
Mário Cesar	Rio Bonito
Guilherme Ricardo Vignato	FAZENDA
Emílio THOMAS	Fazenda
Valécia Lima Costa	Fazenda
Somuel Gomes de Sousa	Fazenda
SPERI CARLOS FARIAS	FAZENDA
JUVENIL V. de Jesus	FAZENDINHA
NELSON RODRIGO	COMUNIDADE VILAGEFUTURA
FRANCISCO HERMESTO PEREIRA	FAZENDA
Elson Santos Souza	C.M.U. FAZENDA
EUSTON KISCHUT	REPLAN
Walter de M. G.	FAZENDA
Almeida A. Almeida	Fazenda
Ademar Moraes	Fazenda
Luís Carlos Silva	FAZENDA
Maria Joana S. de Souza	Fazenda
ADRIANO	FAZENDA



PREFEITURA DE
ITAJAÍ

PLANO LOCAL DE HABITAÇÃO
DE INTERESSE SOCIAL DE ITAJAÍ



LISTA DE PRESENÇA – REUNIÃO COMUNITÁRIA – REGIÃO 1

DATA: 14/04/2011 - quinta-feira 18:30hr	
LOCAL: Salão Paroquial Igreja Nossa Senhora de Lourdes	
Rua Amaro Jaques, 85 – Fazenda	
PARTICIPANTE	ÓRGÃO
Valdehina, Sora do Santos	CCI / Fazenda
Marcia Aparecida Macleide de Lencastre	1. Fazenda
Marcia Regina Rosa Kantowicz	Assoc. Morad. Ressacada.
maristela Rudi Ilievic	Fazenda.
Angela Gulu	SEHAB
Edna dos B.	Fazenda
DENISE ERN VAN DEUSEN	CABECUDAS
Geni Fabian	Fazenda.
Vitor Jorge Alves	FAZENDA
Heitor R. C. Valle	FAZENDA
Maria Izabel de Silva	Fazenda
Guamery Kotak	Fazenda.
Renata S. Kahl	Fazenda
Resenador de Lencastre (C. Lencastre)	FAZENDA
Daniela Patricia Selutrans	Fazenda
Claudineia Alves	Fazenda
Juliete Inacio Riffel	Nossa Senhora das Graças
Alanis Albanois G. de Souza	Bairro N. S. do Soc.
Jana Maria de Paula	Bairro N. S. G.
Mariane Pedra Vicente	Bairro N. S. Joazeiro
Denia Maria Martins Ruffel	NSG
Leonardo Gesteira	Dom Bosco
Felipe Correa	VILA OPERARIA
Antônio P. C. Carlos	Fazenda
Orlando Menezes Filho	PGM
Gilberto Almeida Junior	FAZENDA
Melina C. Paulino	SEHAB
Renise Maria Silva	"
Rodrigo R. G. Silva	Rio (Fazenda)
Donizete R. R. R. R.	Bairro da Cidade
Marcos Isidoro Baptista	Fazenda
Mrs. Inês G. G. G.	Fazenda
Maria Medeiros	Padre José Fazenda
Flaviane R. R. R.	FAZENDA

[illegible]

1ª REUNIÃO COMUNITÁRIA – FOTOS



1ª REUNIÃO COMUNITÁRIA – MATERIAL DE DIVULGAÇÃO

CONVITE

Plano Local de Habitação de Interesse Social de Itajaí.

Venha discutir a habitação em nossa cidade e participar da construção de um futuro melhor para todos!

REUNIÃO COMUNITÁRIA
Data: quinta-feira, 14/04/2011.
Horário: 18:30 horas
Local: Salão Paroquial Igreja Nossa Senhora de Lourdes, Rua Amaro Jaques, 85 - Fazenda

REGIÃO 1
Fazenda, Praia Brava, Fazendinha, Cabeçadas, Centro, Dom Bosco, Nossa Senhora das Graças, Ressacada



REALIZAÇÃO:



PREFEITURA DE
ITAJAÍ

MINISTÉRIO
DAS CIDADES



CAIXA

CONSULTORIA:



instituto terra

2ª REUNIÃO COMUNITÁRIA – ATA 002/2011/RC

Evento: REUNIÃO COMUNITARIA REGIÃO 2
Data: 28/04/2011 – quinta-feira, 18h30
Local: Salão Paroquial da Capela Nossa Senhora de Fátima. Rua Agílio de Cunha, 455 – Cidade Nova
PAUTA DA REUNIÃO:
<ul style="list-style-type: none"> - Abertura e Apresentações. - Apresentação da Caracterização Regional. - Questionário Comunitário.
DESCRIÇÃO E ENCAMINHAMENTOS:
<ul style="list-style-type: none"> - A reunião foi aberta pela Diretora de Planejamento e Habitacional da SEHAB, Denise Maria Reig, a qual saudou todos os presentes e apresentou à comunidade os membros da equipe técnica presente. Fez uma breve introdução da importância da presença de todos neste encontro para elaboração do PLHIS. - Passou a palavra para o arq. Christian representante da Consultoria, que saudou a presença de todos e explicou como está sendo elaborado o PLHIS. Falou sobre a importância da participação popular para o sucesso do mesmo e como serão detectadas as necessidades habitacionais de Itajaí. Explicou que Plano de HIS de Itajaí é de responsabilidade de toda a população Itajaíense. - A apresentação foi realizada no formato de PPT com projetor. - Terminada a apresentação, dividiu-se as 76 pessoas presentes em 8 grupos para responder os questionários. Os grupos debateram as questões e responderam as questões colocadas, com o acompanhamento de membros da equipe técnica. - Christian agradeceu a participação e a atenção de todos e abriu a palavra aos presentes, que questionaram alguns aspectos da intervenção da PMI em seus locais de moradia. - A secretária Neusa explicou sobre os trâmites e a burocracia que predomina na Caixa Econômica Federal, respondendo aos questionamentos dos presentes e reafirmou o compromisso da Prefeitura Municipal e do Prefeito com a questão habitacional de Itajaí. Agradeceu a presença de todos na reunião, finalizando assim o evento.

Itajaí, 28 de abril de 2011.

2ª REUNIÃO COMUNITÁRIA – LISTA DE PRESENTES



PREFEITURA DE
ITAJAÍ

PLANO LOCAL DE HABITAÇÃO
DE INTERESSE SOCIAL DE ITAJAÍ



LISTA DE PRESENÇA – REUNIÃO COMUNITÁRIA – REGIÃO 2

DATA: 28/04/2011 - quinta-feira 18:30hr	
LOCAL: Salão Paroquial da Capela Nossa Senhora de Fátima Rua Agílio Cunha, 455 – Cidade Nova	
PARTICIPANTE	ÓRGÃO
Neusa dos Reis	Cidade Nova
Leonardo Pessini	CONSULTORIA
Clayre Caldeira Rafael	Cidade Nova
Alize C. de Souza Rafael	Cidade Nova
Joel	Cidade Nova
Monilda C. de Almeida	Premora II
Helena Leiria Adão	Piedade Nova
Charles Jro Adão	Cidade Nova
Mauro J. Montano	Cidade Nova
Elaine Brazos	Canhaduba
Juliana C. F. Candido	Canhaduba
Isabelo Faria, Candido	Canhaduba
Troneli Amorim	Canhaduba
Francisca Pires do Santo	Canhaduba
Dirceu Reguel N. Lamm	Premora
Dimante José Brasil	Premora
Lindomar Kasziesien	Canhaduba
Odorico J. Rodrigues	Premora II
Iliria da Silva	Premora I
Adriana da S. Matos	João Vicente
Maria Aparecida de J. Baptista	Cidade Nova
Elvete Schäfer	Canhaduba
Enilda M. de Souza	L.D. MARIQUINHA
Marilene da Souza	L.D. MARIQUINHA
Bernadina de Souza	L.D. Mariquinha
Geisiane da Souza	L.D. Mariquinha
Elai da Silva	Cidade Nova
Valdete Matos Lurtado	Cidade Nova
Sandra Regal	L.D. Mariquinha
Lea Pereira Matos	Premora
CHRISTIAN KRAMBECK	CONSULTORIA (TERRA)
Isabel R. Soares	Canhaduba
Elisiane Machado	Cidade Nova
Monique de Amorim	Cidade Nova



PREFEITURA DE
ITAJAÍ

PLANO LOCAL DE HABITAÇÃO
DE INTERESSE SOCIAL DE ITAJAÍ



LISTA DE PRESENÇA – REUNIÃO COMUNITÁRIA – REGIÃO 2

DATA: 28/04/2011 - quinta-feira 18:30hr	
LOCAL: Salão Paroquial da Capela Nossa Senhora de Fátima Rua Agílio Cunha, 455 – Cidade Nova	
PARTICIPANTE	ÓRGÃO
Isaac Roberto Fernandes	Cidade Nova - Habitação
Katia Coelho S. Almeida	Promorar
Nazareno da Silva	Promorar II
Josana Ribeiro	SEHAB / PMI
Kiila Rosa de Oliveira	PROMOTAR II
Paulo Henrique Perez	Promotar I
Geleci Bordenes	Cidade Nova
Elaine Mates	SEHAB
Antônio Carlos Mendes	SEPLAN / PMI
AMARILDO MADORA	Corvo
Ana Paula da Cunha	Corvo
Davone Perino	Corvo
Jaqueline de Santa	Cidade Nova
DORISSE D'AMELLO	Cidade Nova
Ribeiro Sampaio	Corvo
José da Silva	Cidade Nova (Promotar II)
Tatiana R. Schneider	Cidade Nova
Maria M. Alves	Cidade Nova
Belizilda Lopes de Jesus	Cidade Nova
José de Jesus	Cidade Nova
Antonio Valmor Pires de Lima	Camanduba
Adriana da Silva	Cidade Nova
Clara Maria da Silva	Camanduba
Marcos P. Ferreira Rita	PREFE
Ulisses Corrêa	Camanduba
Melina Caltral Paulino	SEHAB / PMI
Mário Alessio	Ademar Regas
Rita Gonçalves	Cidade Nova
Emeline da Conceição	São Vicente
Rosina C. da Silva	São Vicente
Luiz Henrique Romão	São Vicente
Mário José da Silva	São Vicente
Neusa Maria Vieira	Secretaria Habitação
Carlos Ferreira	Ademar Regas
Aliane Peschel	Cidade Nova

2ª REUNIÃO COMUNITÁRIA – FOTOS



2ª REUNIÃO COMUNITÁRIA – MATERIAL DE DIVULGAÇÃO

CONVITE

Plano Local de Habitação de Interesse Social de Itajaí.

Venha discutir a habitação em nossa cidade e participar da construção de um futuro melhor para todos!

REUNIÃO COMUNITÁRIA
Data: quinta-feira, 28/04/2011.
Horário: 18:30 horas
Local: Salão Paroquial da Capela Nossa Senhora de Fátima. Rua Agílio Cunha, 455 - Cidade Nova

REGIÃO 2
São Vicente, Rio Bonito, Nilo Bittencourt, Cidade Nova, Promorar I e II, Carvalho, São João, São Judas, Nova Brasília, Bambuzal.



REALIZAÇÃO:



PREFEITURA DE
ITAJAÍ

MINISTÉRIO
DAS CIDADES



CAIXA

CONSULTORIA:



estado terra

3ª REUNIÃO COMUNITÁRIA – ATA 003/2011/RC

Evento: REUNIÃO COMUNITÁRIA
Data: 05/05/2011 – quinta-feira, 18h30
Local: Escola Padre Pedro Baron – Rua Luiz José Medeiros, 259- Cordeiros
PAUTA DA REUNIÃO:
<ul style="list-style-type: none"> - Abertura e Apresentações. - Apresentação da Caracterização Regional. - Questionário Comunitário.
DESCRIÇÃO E ENCAMINHAMENTOS:
<ul style="list-style-type: none"> - A reunião foi aberta pela Secretária da Habitação da PMI Neusa Maria Vieira, a qual saudou todos os presentes, e apresentou à comunidade os membros da equipe técnica presente. Fez uma explanação sobre a situação da habitação em Itajaí, o sonho da casa própria, e como o PLHIS contribuirá com o progresso da cidade. Falou sobre o Projeto de Reurbanização da Foz do Ribeirão da Murta, que está em análise pela CEF, a SEHAB está acompanhando o processo e tem boas perspectivas sobre o encaminhamento. - Passou a palavra para o arq. Christian representante da Consultoria, que saudou a presença de todos e explicou a dinâmica da reunião. Falou sobre a importância da participação popular no processo para elaborar o Plano e sobre as necessidades habitacionais de Itajaí. Explanou sobre o que é o documento PLHIS e que este é de responsabilidade de toda a população de Itajaí, quais as dificuldades que deverão ser enfrentadas para a correta elaboração. - Iniciou a apresentação da caracterização dos assentamentos precários da Região 03. Terminada a apresentação, organizou-se as 48 pessoas presentes em 4 grupos para responder os questionários. Os grupos debateram as questões e responderam o questionário, membros da equipe técnica passaram nos grupos para tirar dúvidas e participar dos debates. - Houve debate entre moradores presentes e membros da SEHAB reivindicando ações em seus assentamentos. Christian agradeceu a participação de todo, falou sobre os projetos que já estão em andamento e abriu a palavra aos presentes. - Um morador da região questionou o Projeto do Ribeirão da Murta, que está liberado desde o final do ano de 2007 e até o momento não teve início. Informou que haverá mobilização da comunidade para reivindicarem seus direitos e convidou os presentes para participar. - A secretária Neusa deu razão à indignação da população, mas explicou sobre os trâmites e burocracia vigentes. Falou sobre reunião com a Caixa Econômica Federal para a aprovação do projeto de construção de unidades habitacionais da intervenção pública na região da Murta. Sugeriu que quatro pessoas representem a comunidade como porta-vozes dos demais moradores, repassando as informações relacionadas ao andamento do Projeto. - Afirmou o compromisso da Prefeitura Municipal e do Prefeito com a questão habitacional de Itajaí. Agradeceu a presença de todos e a Diretora escolar por ceder o espaço para a reunião, finalizando assim o evento.

Itajaí, 05 de maio de 2011.

3ª REUNIÃO COMUNITÁRIA – LISTA DE PRESENTES



PREFEITURA DE
ITAJAÍ

PLANO LOCAL DE HABITAÇÃO
DE INTERESSE SOCIAL DE ITAJAÍ



LISTA DE PRESENÇA – REUNIÃO COMUNITÁRIA – REGIÃO 3

DATA: 05/05/2011 - quinta-feira 18:30hr	
LOCAL: Escola Básica Padre Baron	
Rua Luiz José Medeiros, 259 - Cordeiros	
PARTICIPANTE	ÓRGÃO
Raimundo Gomes	Rua Camarão Antares da Silva
Rosângela PMG	Rua Amante Antônio de Silva
Jânia R. de Silva	Rua: Luiz Antônio Buchello 138
Leandro Regiane Pereira	Rua Saitano
MARCELO LANA	CONSULTORIA
CHRISTIAN KRAMBECK	CONSULTORIA
Guicy Kelly D. Oliveira	Cordeiros.
Daniella M. Pereira	Cordeiros
Vanessa M. Pereira	Cordeiros
Marcia Jimenez do Nascimento	Cordeiros
Walmir Domingos da Silva	Cordeiros
Rute Lopes Rebelo	Cordeiros
2000 Sall	Cordeiros
Silvane Bronze Fonseca	Posto Covalente.
Sua Paula Leite	Professora Rome Bugalha
Alvares maricene	Cordeiros
Adriana Paulina de Lima	CORDEIROS
AMARILDO MARTINS	PMI / SEPLAN
Nilda B dos Santos	Cordeiros
Maria Elane de Almeida	Cordeiros
Maria Lucia Dillert	Cordeiros
Nadir Gomes de Moraes	Cordeiros
Fos. Gomes	Cordeiros
Regina Madalena Pereira	Cordeiros
Luiz. de S. Silva	Cordeiros
Regina C. de Paula	Cordeiros
Eleonora Soares Soares	Cordeiros
Keila Rosa de Oliveira	Espinheiros
Christiane Helena Toledo Apicaco	Cordeiros
Melina Cabral Paulino	SEHAB
Francis Maranhão	Cordeiros
Regina de S. Pereira	Cordeiros
Regina de S. Pereira	Cordeiros
Angela Silva	SEPLAN
Jam Pereira	Murta

3ª REUNIÃO COMUNITÁRIA – FOTOS



3ª REUNIÃO COMUNITÁRIA – MATERIAL DE DIVULGAÇÃO

CONVITE

Plano Local de Habitação de Interesse Social de Itajaí.

Venha discutir a habitação em nossa cidade e participar da construção de um futuro melhor para todos!

REUNIÃO COMUNITÁRIA
Data: quinta-feira, 05/05/2011.
Horário: 18:30 horas
Local: Escola Básica Padre Baron
Rua Luiz José Medeiros, 259 - Cordeiros

REGIÃO 3
Cordeiros, Costa Cavalcante, São Roque, Salseiros, Espinheiros, Portal I e II, Murta, Espinheirinhos, Santa Regina, Pedra de Amolar, Imaruí I e II, Volta de Cima e Rio Novo.



REALIZAÇÃO:



PREFEITURA DE
ITAJAÍ

MINISTÉRIO
DAS CIDADES

UM PAÍS DE TODOS

CAIXA

CONSULTORIA:

editions terra

4ª REUNIÃO COMUNITÁRIA – ATA 004/2011/RC

Evento: REUNIÃO COMUNITARIA
Data: 12/05/2011 – quinta-feira, 18h30
Local: Salão Paroquial da Capela São Pedro Apóstolo – Estrada Geral da Itaipava
PAUTA DA REUNIÃO:
<ul style="list-style-type: none"> - Abertura e Apresentações. - Apresentação da Caracterização Regional. - Questionário Comunitário.
DESCRIÇÃO E ENCAMINHAMENTOS:
<ul style="list-style-type: none"> - A reunião foi aberta pela Secretária da Habitação da PMI Neusa Maria Vieira, a qual saudou todos os presentes, e apresentou à comunidade os membros da equipe técnica presente. Fez uma explanação sobre a situação da habitação em Itajaí e como o PLHIS contribuirá com o progresso da cidade. - Passou a palavra para o arq. Christian representante da Consultoria, que saudou a presença de todos e explicou como está sendo elaborado o PLHIS. Falou sobre a participação popular para o sucesso do mesmo e como serão detectadas as necessidades habitacionais de Itajaí. Explicou como foi realizada visita aos assentamentos na região, colocando que as imagens pretenderam dar uma panorâmica da situação habitacional da região rural. - A apresentação foi realizada no formato de PPT com projetor, incluindo as fotos representativas da realidade encontrada. - Terminada a apresentação, dividiu-se os presentes em grupos para responder os questionários, colocando para os presentes que as respostas fossem na linguagem deles mesmos. Os grupos debateram as questões e responderam as questões colocadas, com esclarecimentos de membros da equipe técnica. - Christian agradeceu a participação e a atenção de todos e abriu a palavra aos presentes, que questionaram alguns aspectos da intervenção da PMI fundamentalmente no que se refere à infraestrutura urbana e serviços. - A secretária Neusa explicou as dificuldades da PMI de estender os serviços para a área rural e reafirmou o compromisso da Prefeitura Municipal e do Prefeito com a questão habitacional de Itajaí e as possibilidades que a elaboração do PLHIS dará a PMI de acessar recursos federais para habitação rural, com a infraestrutura adequada. - Agradeceu a presença de todos na reunião, finalizando assim o evento.

Itajaí, 12 de maio de 2011.

4ª REUNIÃO COMUNITÁRIA – LISTA DE PRESENTES



PREFEITURA DE
ITAJAÍ

PLANO LOCAL DE HABITAÇÃO DE INTERESSE SOCIAL DE ITAJAÍ

**LISTA DE PRESENÇA – REUNIÃO COMUNITÁRIA – REGIÃO 4**

PARTICIPANTE	ÓRGÃO
Rozelaine Pelateri	Lindero
Robe Marquinhos Santos	Simoneira
T K K Z I A H P K C L X H / 2	H - I M R E I / 20
Rosângela Sobrinho	Em 12
Patton de Jesus	CRAC ITAIPAVA
Comitê do Amarelo	CRAC ITAIPAVA
Melina Cabral Paulino	SEHAB
Kyia Rosa de Oliveira	Espinheiros / SEHAB
Afferson Willie Alves	Espinheiros
Glauberio G. Leite	São Vicente
Norberto José Silva	Santa Tereza
Daniela de Souza Pereira	Paciência
Diego Klock	Itaipava (Gabinete Prefeito)
Priscila Bahr	SEHAB
CHRISTIAN KRAMBECK	CONSULTORIA
Paulo de Brito Gt.	Consultoria
Neusa Maria Vianna	Cordões
LEONARDO PEREIRA	CONSULTORIA
Denise Maria Reis	SEHAB
José Claudineo	Itaipava
Berangela S. Pereira	Carbonífera
Eduardo Lima	BRILANTE
Yvair Maria Soares da Paiva	Bultrante I
Edinal Luisotio	Bultrante I
Alcides Ribeiro	Bultrante
Mônica Gomes	"
João Carlos Ribeiro	Atividade / Qualidade
Vitor Guilherme Marques	Rio do Meio
Victor Hugo Silva	Itaipava
Fábio Nunes	Ass. SAG PCIAO
Elcio Roberto	OAB/SC Itajai
Diandro de Faria Duarte	PMI / SEPLAN
AMÁLIO MARTINS	

4ª REUNIÃO COMUNITÁRIA – FOTOS



4ª REUNIÃO COMUNITÁRIA – MATERIAL DE DIVULGAÇÃO

CONVITE

Plano Local de Habitação de Interesse Social de Itajaí.

Venha discutir a habitação em nossa cidade e participar da construção de um futuro melhor para todos!

REUNIÃO COMUNITÁRIA
Data: quinta-feira, 12/05/2011.
Horário: 18:30 horas
Local: Salão Paroquial da Capela São Pedro Apóstolo, Estrada Geral da Itaipava.

REGIÃO 4
Itaipava, Canhanduba, Brilhante I e II
Arraial dos Cunha, Rio do Meio,
Limoreiro, Campeche, Km 12,
Bahia, Paciência e Laranjeiras.



REALIZAÇÃO:



PREFEITURA DE
ITAJAÍ

MINISTÉRIO
DAS CIDADES



CAIXA

CONSULTORIA:



estudo terra

ANEXO 03

Reuniões Setoriais

Documentos comprobatórios:

Associações de Moradores e Movimentos de Moradia

Ata 001/2011/RS

Lista de presentes

Fotos

Sindicatos Trabalhistas

Ata 002/2011/RS

Lista de presentes

Fotos

Empreendedores da Construção Civil e Órgãos de Classe

Ata 003/2011/RS

Lista de presentes

Fotos

ONG's, Universidades e Órgãos de Classe

Ata 004/2011/RS

Lista de presentes

Fotos

REUNIÃO SETORIAL MOVIMENTOS COMUNITÁRIOS – ATA 001/2011/RS

Evento: REUNIÃO SETORIAL MOVIMENTOS COMUNITÁRIOS
Data: 13/06/2011 – segunda-feira, 18h30
Local: Sede da União de Associação de Moradores de Itajaí – UNAMI - Itajaí
PAUTA DA REUNIÃO:
<ul style="list-style-type: none"> - Abertura; - Apresentação das etapas e funcionamento do PLHIS de Itajaí; - Discussão sobre o andamento do Diagnóstico Habitacional; - Participação dos movimentos comunitários e sociais na elaboração do PLHIS.
DESCRIÇÃO E ENCAMINHAMENTOS:
<p>- A reunião foi aberta pela Diretora de Planejamento e Habitacional da PMI, Denise M. Reig, a qual saudou a todos e passou a palavra ao arq. Christian Krambeck da Consultoria, que agradeceu e iniciou a apresentação digital do PLHIS de Itajaí e em seguida do andamento do Diagnóstico Habitacional, abrindo a palavra para as considerações e sugestões dos presentes, sendo feitas as seguintes considerações: Depois de perguntados se havia algum outro movimento comunitário organizado em Itajaí, além da própria UNAMI e associações de moradores, os participantes falaram que desconheciam outros grupos que reivindicassem melhorias urbanas;</p> <p>Ficou definido que a UNAMI iria consultar todas as associações de moradores integrantes de seu quadro para elaborar um documento com sugestões, reivindicações e prioridades para o Plano Habitacional;</p> <p>O presidente, Roberto Carlos Raimundo, ficou de encaminhar a relação das associações de moradores para a Consultoria, com nome do presidente e endereço;</p> <p>Destaque para a importância da UNAMI e movimentos sociais acompanharem a elaboração e a implementação do Plano Habitacional;</p> <p>Os presentes informam que a prefeitura, gestão 2005-2008, concedeu um Termo de Concessão de Uso com prazo de 99 anos para aproximadamente 170 famílias do bairro Nossa Senhora das Graças. Também foi informado na reunião que o projeto habitacional da mesma comunidade, que estava emperrado na CEF, foi liberado e vai agora para a licitação das obras;</p> <p>A SEHAB ficou de passar cópia dos livros de CDRU para a empresa de consultoria;</p> <p>O presidente, Roberto Carlos Raimundo, sugere um programa de apoio e autorização de reformas e melhorias habitacionais das casas fora de área de risco e de preservação ambiental;</p> <p>Sugestão de inserir em todos os projetos, programas e ações habitacionais o trabalho e acompanhamento social, feito por equipe multidisciplinar;</p> <p>Todos os projetos devem prever áreas de lazer e espaços coletivos e se possível, espaços públicos para qualificar a cidade e o bairro;</p> <p>Segundo, Luis de Àvis os moradores do KM 12 têm fossa e filtro e captam água de nascentes e de um poço artesiano feito pela comunidade, os moradores da Baía também pegam água de nascentes, já os moradores da Paciência têm água fornecida pela SEMASA, mas o esgoto é a céu aberto. Também informa que os</p>

moradores são contra a implantação de um loteamento de 2000 lotes no bairro. José Carlos reclama do desmatamento feito no fundo dos lotes rurais na colônia japonesa no bairro Rio Novo, informa que o projeto do governo estadual Microbacias 2 viabilizou a instalação de fossa e filtro para todos os produtores rurais do bairro. A água é fornecida pelo SEMASA, que capta a mesma do rio Itajaí Mirim. Na enchente de 2008 a água atingiu quase 2 metros na localidade.

Sem mais encaminhamentos a reunião foi encerrada às 20h.

Itajaí, 13 de junho de 2011.

REUNIÃO SETORIAL MOVIMENTOS COMUNITÁRIOS – LISTA DE PRESENTES



PREFEITURA DE
ITAJAÍ

PLANO LOCAL DE HABITAÇÃO DE INTERESSE SOCIAL DE ITAJAÍ



LISTA DE PRESENÇA – REUNIÃO SETORIAL 1

[illegible]

REUNIÃO SETORIAL MOVIMENTOS COMUNITÁRIOS – FOTOS



REUNIÃO SETORIAL TRABALHADORES – ATA 002/2011/RS

Evento: REUNIÃO SETORIAL - TRABALHADORES
Data: 05/07/2011 – terça-feira, 18h
Local: Auditório da Prefeitura - Itajaí
PAUTA DA REUNIÃO:
<ul style="list-style-type: none"> - Abertura; - Apresentação das etapas e funcionamento do PLHIS de Itajaí; - Discussão sobre o andamento do Diagnóstico Habitacional; - Participação dos movimentos/associações trabalhistas na elaboração do PLHIS.
DESCRIÇÃO E ENCAMINHAMENTOS:
<p>- A reunião foi aberta pela Secretária da Habitação da PMI, Neusa M. Vieira Girardi, a qual saudou a todos e colocou a importância do Plano para o município assim como a participação dos trabalhadores e sindicatos.</p> <p>- Passou a palavra ao arq. Christian Krambeck da Consultoria, que iniciou a apresentação digital do PLHIS de Itajaí e em seguida do andamento do Diagnóstico Habitacional, abrindo a palavra para as considerações e sugestões dos presentes, sendo feitas as seguintes considerações:</p> <p>Que muitos professores estaduais não tem casa própria e que as respectivas entidades em parceria com a Prefeitura poderiam fazer um cadastro e promover programas para atender estes e os trabalhadores em geral;</p> <p>Que a cidade pode ser revitalizada e qualificada através dos conjuntos habitacionais e reurbanizações, prevendo áreas verdes e de lazer em todos as intervenções, buscando humanizar a cidade e sua paisagem;</p> <p>Que na rua Indaial (atrás do Posto) e na rua Manuel Teixeira Zefferino existem alguns terrenos vazios;</p> <p>Próximo a Associação de Moradores São João existem alguns vazios urbanos bem localizados, porém supervalorizados;</p> <p>Que os bairros Fazenda e São João não são atingidos por alagamentos e enchentes, prioritários para ocupação urbana;</p> <p>Sugestões de pegar vazios urbanos e construir prédios com poucas unidades em vários lugares;</p> <p>Separar áreas para as pessoas e para os contêineres e equilibrar isso.</p> <p>A cheia da maré atinge o Imaruí, Vila da Miséria (popular da Murta).</p>
Sem mais encaminhamentos a reunião foi encerrada.

Itajaí, 05 de julho de 2011.

REUNIÃO SETORIAL TRABALHADORES – FOTOS



REUNIÃO SETORIAL EMPREENDEDORES DA CONSTRUÇÃO CIVIL E ÓRGÃOS DE CLASSE – ATA 003/2011/RS

Evento: REUNIÃO SETORIAL EMPREENDEDORES DA CONSTRUÇÃO CIVIL E ÓRGÃOS DE CLASSE
Data: 07/07/2011 – quinta-feira, 18h
Local: Sinduscon - Itajaí
PAUTA DA REUNIÃO:
<ul style="list-style-type: none"> - Abertura; - Apresentação das etapas e funcionamento do PLHIS de Itajaí; - Discussão sobre o andamento do Diagnóstico Habitacional; - Participação do Sinduscon na elaboração do PLHIS.
DESCRIÇÃO E ENCAMINHAMENTOS:
<ul style="list-style-type: none"> - A reunião foi aberta pela Secretária da Habitação da PMI, Neusa M. Vieira, a qual saudou a todos e colocou a importância do Plano para o município, assim como que é fundamental a participação do Sinduscon; levantou as dificuldades do MCMV em atender à faixa até 3 salários mínimos e a falta de terrenos para HIS. - Passou a palavra ao arq. Leonardo Pessina da Consultoria, que agradeceu e iniciou a apresentação digital do PLHIS de Itajaí e em seguida do andamento do Diagnóstico Habitacional, abrindo a palavra para as considerações e sugestões dos presentes, sendo feitas as seguintes considerações: - Nenhuma empresa do município está trabalhando com MCMV, apenas pequenas construtoras de fora, em função do excesso de burocracia, valorização dos terrenos e custos das fundações pelas características do solo em Itajaí; - A Caixa é morosa e burocrática, em menos de um ano não se inicia um empreendimento em Itajaí; - A mão de obra está no limite no município; - Criticaram a rigidez de leis ambientais e o instrumento do plano diretor “solo criado”, pois elevou o preço dos terrenos; - Não existem benefícios fiscais para as empresas de Itajaí, sendo que propostas de compensação podem funcionar; - Foi levantada uma denúncia sobre cobrança clandestina nos financiamentos do Programa Minha Casa Minha Vida; - Os participantes entendem que falta um pacto com o poder público, sendo colocada por parte da Secretaria a iniciativa de uma reunião com o Prefeito, que foi muito bem recebida pelo Sinduscon.
Sem mais encaminhamentos a reunião foi encerrada.

Itajaí, 07 de julho de 2011.

REUNIÃO SETORIAL EMPREENDEDORES DA CONSTRUÇÃO CIVIL E ÓRGÃOS DE CLASSE – FOTOS



REUNIÃO SETORIAL ONGS, UNIVERSIDADES E ÓRGÃOS DE CLASSE – ATA 004/2011/RS

Evento: REUNIÃO SETORIAL: ONGS, UNIVERSIDADES E ÓRGÃOS DE CLASSE
Data: 14/07/2011 – quinta-feira, 18h30
Local: Auditório da Prefeitura de Itajaí
PAUTA DA REUNIÃO:
<ul style="list-style-type: none"> - Abertura; - Apresentação do PLHIS de Itajaí; - Discussão sobre o Diagnóstico Habitacional; - Participação dos presentes
DESCRIÇÃO E ENCAMINHAMENTOS:
<p>- A reunião foi aberta pela Secretária da Habitação de Itajaí, Neusa Maria Vieira, a qual saudou a todos e passou a palavra ao arq. Christian Krambeck da Consultoria, que agradeceu e iniciou a apresentação digital do PLHIS de Itajaí e em seguida do andamento do Diagnóstico Habitacional, abrindo a palavra para as considerações e sugestões dos presentes, sendo feitas as seguintes considerações:</p> <p>Todos os presentes destacaram a importância do Plano para a cidade;</p> <p>O representante da UNIVALI informa que o curso de engenharia civil teve participação no projeto que ofertou 36 casas através de uma cooperativa de crédito em Ilhota-SC;</p> <p>A representante da Faculdade Avantis, Andréia Martins, do curso de Psicologia destaca que a psicologia deve estar cada vez mais presente para garantir a prevenção e atuar no pós-desastre, ajudando as pessoas a superar os traumas e situações adversas;</p> <p>Andréia comunica ainda que o MEC autorizou a abertura do curso de Arquitetura e Urbanismo na Faculdade Avantis e que ambos estarão à disposição da Prefeitura para participar e desenvolver projetos na área habitacional e de prevenção;</p> <p>Ficou claro entre os participantes a importância da prevenção e que este componente deve estar presente no Plano Habitacional, principalmente pelo fato de Itajaí ser atingida em mais de 70% de seu território por enchentes, agravadas em alguns casos pela maré alta;</p> <p>O representante da UNIVALI destaca o fato de Itajaí ser uma cidade litorânea, implantada em planície no nível do mar e densamente ocupada como um fato a ser encarado e enfrentado, buscando formas de conviver com essa situação e minimizar seu impacto negativo, mas que não é viável deslocar toda a cidade ou proibir novas ocupações em todo o território, apenas nas áreas mais seriamente atingidas;</p> <p>O Ministério das Cidades e a Caixa deveriam tratar de forma diferenciada as cidades com problemas específicos, como no caso de Itajaí, oferecendo programas e linhas de financiamento para a construção de unidades verticalizadas sob pilotis, com uma ocupação menos intensiva no térreo, podendo inclusive contar com vagas de garagem e comércio;</p> <p>A representante da AGENDA 21 ficou de disponibilizar para a Consultoria e SEHAB os documentos e diretrizes já definidos para Itajaí. O coordenador é o Sr. Mazola, da FAMAI e será encaminhado email solicitando o documento.</p>

O Loteamento Santa Regina apresenta várias áreas alagáveis, sendo que a CAIXA veta os financiamentos nestas áreas, exigindo um aterro para livrar a unidade habitacional do nível da água;

Inserir no Plano um mapa de fragilidades e risco ambiental, indicando os pontos de deslizamento dos morros e áreas mais forte e constantemente atingidas por enchentes e marés altas, a partir da referência da Defesa Civil. Indicando ou sugerindo as áreas adequadas, inadequadas e adequadas com restrição;

Sem mais encaminhamentos a reunião foi encerrada às 21 horas.

Itajaí, 14 de julho de 2011.

REUNIÃO SETORIAL: ONGS E UNIVERSIDADES – LISTA DE PRESENTES



PREFEITURA DE
ITAJAÍ

PLANO LOCAL DE HABITAÇÃO DE INTERESSE SOCIAL DE ITAJAÍ



LISTA DE PRESENÇA – REUNIÃO SETORIAL 4

[illegible]

REUNIÃO SETORIAL: ONGS E UNIVERSIDADES – FOTOS



ANEXO 04

Reunião Núcleo Técnico

Ata 005/2011/NT

Lista de Presentes

Fotos

REUNIÃO NÚCLEO DE TÉCNICO – ATA 005/2011/NT

Evento: REUNIÃO NÚCLEO DE TÉCNICO
Data: 09/06/2011 – quinta-feira, 14h30
Local: Auditório da Prefeitura – PMI - Itajaí
PAUTA DA REUNIÃO:
<ul style="list-style-type: none"> - Abertura; - Apresentação e discussão sobre o andamento do Diagnóstico Habitacional.
DESCRIÇÃO E ENCAMINHAMENTOS:
<p>- A reunião foi aberta pela Secretaria da Habitação da PMI representada pela Diretora de Planejamento e Habitacional, Denise M. Reig, a qual saudou a todos e passou a palavra ao arq. Christian Krambeck da Consultoria, que agradeceu e iniciou a apresentação digital do Diagnóstico Habitacional, com o objetivo de esclarecer as atividades e eventos já realizados e o andamento do diagnóstico, além de confirmar alguns dados e informações levantadas, sendo feitas as seguintes considerações:</p> <p>Responsabilidade Consultoria:</p> <p>Explicitar nas Necessidades Habitacionais a metodologia e abrangência dos questionários feitos pelos agentes de Saúde;</p> <p>Delimitar toda a área rural como região 4, sendo que a somatória das quatro regiões equivalem à todo o perímetro do município;</p> <p>Agendar uma reunião final para mapear todos os aglomerados e loteamentos da área rural – área 4;</p> <p>Criar uma hierarquia de prioridades e nível de precariedade dos assentamentos, considerando o impacto dos projetos já elaborados pela Prefeitura de Itajaí / SEHAB e que estão em trâmite;</p> <p>A consultoria ficou de enviar a delimitação dos vazios urbanos identificados previamente para a SMU (ARQ. MARQUETTI), para que estes identificassem através das plantas de quadra e seus cadastros o proprietário e viabilidade para uso habitacional;</p> <p>A Consultoria também disponibilizara a caracterização e principalmente a delimitação dos assentamentos precários e ZEIS para que a SMU incorpore ao novo Código de Zoneamento, fazendo os ajustes necessários;</p> <p>Gerar um mapa cruzando a incidência das últimas 3 enchentes e delimitando as áreas atingidas por todos como INADEQUADAS;</p> <p>Ficou esclarecido que a SEHAB possui diferentes cadastros: o primeiro por demanda espontânea – famílias inscritas na SEHAB para serem contempladas com uma unidade habitacional, o segundo é o cadastramento das famílias inseridas em Projetos Habitacionais, existe ainda um cadastro na Diretoria de Regularização Fundiária, que pode ser individual ou por grupos de pessoas que necessitem desse atendimento;</p> <p>Responsabilidade SEHAB:</p> <p>Providenciar o documento Caracterização dos Assentamentos Precários produzido pela empresa Êxitus em 2006 para consulta;</p> <p>Contato com a AMFRI para levantar os projetos para a região e informações e</p>

<p>levantamentos regionais disponíveis, encaminhar para a Consultoria;</p> <p>Definir os sindicatos que participarão da reunião setorial específica e repassar os contatos com nome, email e telefone para a Consultoria agendar a reunião;</p> <p>Disponibilizar o relatório do CadÚnico da Assistência Social e suas informações para a Consultoria. Sendo que ficou esclarecido que a Coordenadora do Bolsa Família, da Secretaria de Desenvolvimento Social, órgão gestor do CadÚnico no município, aguarda a instalação da versão anterior do programa para disponibilizar um relatório. Porém este, não será específico por região ou habitacional;</p> <p>Repassar as informações sistematizadas disponíveis nos CRAS para a Consultoria a partir do relatório de caracterização disponibilizado;</p> <p>Repassar o relatório do projeto JOÃO DE BARRO, da Associação Ombro Amigo (no. famílias atendidas, montante investido, área atendidas etc);</p> <p>Providenciar uma relação de empreendimentos MINHA CASA MINHA VIDA e recursos destinados para Itajaí a partir de 2008, além dos projetos habitacionais encaminhados até o presente;</p>
<p>Sem mais encaminhamentos a reunião foi encerrada às 17 horas.</p>

Itajaí, 09 de junho de 2011.

REUNIÃO NÚCLEO DE TÉCNICO – LISTA DE PRESENTES



PREFEITURA DE
ITAJAÍ

PLANO LOCAL DE HABITAÇÃO DE INTERESSE SOCIAL DE ITAJAÍ



LISTA DE PRESENÇA – NÚCLEO TÉCNICO

[illegible]

REUNIÃO NÚCLEO DE TÉCNICO – FOTOS



ANEXO 05

Audiências Públicas

Audiência Pública 02 - 15/08/2011

Apresentação de Diagnóstico do PLHIS de Itajaí

Documentos comprobatórios:

Ata

Lista de Presentes

Fotos

Cerimonial de Abertura

Discurso da Secretaria Municipal

Materiais de Divulgação

Apresentação do Diagnóstico

AUDIÊNCIA PÚBLICA – ATA 002

Evento: DIAGNÓSTICO HABITACIONAL – AUDIÊNCIA PÚBLICA
Data: 15/08/2011 – segunda-feira, 18h30
Local: Auditório da Prefeitura Municipal de Itajaí
Participantes: Ver lista de presença do evento.
PAUTA:
<ul style="list-style-type: none"> - Abertura do evento - Apresentação do Diagnóstico Habitacional - Questionamento Público - Encerramento
DESCRIÇÃO E ENCAMINHAMENTOS:
<ul style="list-style-type: none"> - O evento iniciou-se com 40 minutos de atraso. - O Mestre de Cerimônia (MC) fez a abertura do evento saudando a todos os presentes e convidando autoridades para compor a mesa, após a formação da mesa o MC agradeceu a presença de todas as autoridades e demais presentes. - Convidou todos para de pé cantarem o Hino Nacional. - Dando continuidade ao evento o MC deu uma breve introdução sobre O que é o PLHIS, passando então a palavra para a Secretária da Habitação Neusa Maria Vieira, a qual agradeceu a presença de todos, cumprimentou autoridades e todos os presentes. - A secretária falou sobre as etapas de elaboração do PLHIS e os trabalhos já realizados pela equipe técnica, SEHAB e Consultoria, e dos problemas enfrentados na habitação. Apesar da ausência, agradeceu a colaboração do Prefeito e sua Vice, e a atuação da Equipe Técnica, do Conselho Gestor, das Secretarias envolvidas, a Consultoria e a Caixa Econômica Federal. - Para finalizar sua oratória, desejou um bom trabalho à Equipe, e à todos os presentes, passando a palavra ao MC que falou dos responsáveis pela elaboração do PLHIS, citando as Secretarias que estão desenvolvendo o plano. Agradeceu a mesa e desfez a formação das autoridades, convidando-os para ouvir a apresentação do Diagnóstico Habitacional da platéia, com isso passou a palavra ao representante da Consultoria Arq. Christian Krambeck. - O Christian saudou a presença de todos os presentes, falou sobre a importância da participação comunitária e instigou a presença de um numero maior na próxima etapa do plano. Falou sobre as 3 etapas de elaboração do PLHIS em especial a segunda, Diagnóstico Habitacional o qual foi apresentado uma síntese a ser discutida na audiência. Então deu inicio a apresentação do Diagnóstico Habitacional. - Explanou sobre os itens 1 e 2 da apresentação (em anexo), passando a palavra ao geógrafo Paulo da Consultoria para explanar sobre o item 3. - Terminada a apresentação, Paulo passou a palavra ao arq. Christian que agradeceu e deu continuidade com o item 4. - A secretária Neusa fez uma observação sobre o programa do PACII, o qual todas as famílias já foram cadastradas, facilitando o encaminhamento dos projetos. - Arq. Leonardo apresentou o item 5.

- No item 6, apresentado pelo arq. Christian o eng. civil Maurício acrescentou que era a COHAB que geria a questão habitacional do município, e que no ano de 1978 foram construídas 124 unidades pela INOCOP, e que outras cooperativas tiveram atuação no município, algumas citadas foram: Cooperativa Sol do Vale, dos Policiais Federais e INEBRASA.
- Leonardo encerra a apresentação com o item 7 e passa a palavra ao MC que abriu a audiência para a participação da comunidade com suas perguntas.
- Moradores da comunidade de Nossa Senhora das Graças questionaram projeto que já foi aprovado e ainda não foi executado.
- A resposta veio por parte da Secretária Neusa, explicando que houve um erro na sondagem do solo, que foi identificado apenas na etapa de terraplanagem, onde uma enorme rocha foi encontrada no terreno. A detonação e retirada da pedra custaria em torno de R\$ 1 milhão, o que inviabilizou a continuidade do projeto como previsto anteriormente. O projeto foi alterado e esta aguardando aprovação da Caixa, a qual deve ser dada num prazo máximo de 30 dias.
- Os moradores questionaram se com esse novo projeto, será preciso efetuar um novo cadastro junto a SEHAB.
- Neusa completou falando que os cadastros continuam, mas será realizada uma nova visita a comunidade.
- Questionada sobre reformas nas unidades, a secretária deixou claro que isso depende de aprovação pelo órgão competente mediante aval técnico. Sobre os prazos de construção e entrega, dependem dos trâmites junto à Caixa Econômica Federal e do Processo Licitatório.
- Mauricio, engenheiro da empresa que ganhou a licitação para construção das unidades da Nossa Senhora das Graças e confirmou o parecer dado pela secretária.
- Tânia, representando a comunidade do Imaruí, falou que a população de lá não se sente merecida em exigir uma casa digna. E questionou a retirada da população do Imaruí para a Itaipava, sendo que eles não têm condições de locomoção e possuem toda uma relação de social na região. Já existe o projeto da Via Portuária, então por que não é feito um projeto próximo as unidades a serem removidas, uma vez que existem terrenos disponíveis e possíveis vendedores.
- Christian afirmou que esta é a ideia do PLHIS, encontrar locais disponíveis para a implantação das unidades habitacionais próximas aos assentamentos a serem removidos, e que não necessariamente devem ser utilizados os terrenos que já são de posse do poder público, pois geralmente estes se encontram longe dos locais de interesse. A Secretária Neusa ressaltou que o Projeto São Francisco de Assis será implementado na localidade da Volta de Cima e não na Itaipava.
- Paulo Roberto, representando o Km12, questionou qual o critério utilizado para casa de risco, pois na região onde mora as casas invadem a via pública e 90% dos moradores não possuem título, mesmo assim o bairro não apareceu na caracterização.
- Christian colocou que a prioridade de ação é a questão de risco não são sobre a residência, e sim sobre todo o aglomerado, e que o ideal para uma análise seria a elaboração de um censo habitacional junto com um estudo geológico.
- Neusa afirmou a prioridade de não locomoção, e que o PACII tem como exigência a locomoção de famílias apenas para o próprio bairro em que já reside.
- Moradores da Cidade Nova questionaram onde tem terrenos para implantação de novas

unidades.

- Christian realçou que esta é a próxima etapa do PLHIS.
- Elcio Machado disse que a Audiência Pública e o PLHIS são luzes que orientam as ações na habitação, que até então todos sabiam o que deveria ser feito, mas não como e onde. Afirmou ainda que o Km12 é um ótimo lugar para se morar, porém não possuiu infraestrutura.
- O presidente da Associação dos Moradores do Km12 e bairros próximos questionou a entrega de documentos pela UNAMI.
- SEHAB disse que não recebeu nenhum documento mas entrara em contato com o UNAMI solicitando o mesmo.
- Mauricio parabenizou a equipe pelo diagnóstico e elencou 5 itens que atrapalham a habitação em Itajaí:
 - 1- Demanda – já possui;
 - 2- Terreno – está difícil de encontrar, porém acredita que seja falta de determinação do prefeito e órgãos competentes;
 - 3- Caixa Econômica Federal – principal empecilho desde 1975, quando a estrutura técnica de engenheiros saiu de Itajaí e foi para Blumenau, e desrespeito com a classe trabalhadora, engenheiros e arquitetos.
 - 4- Burocracia - uma das possíveis soluções seria trazer uma equipe técnica de engenheiros da Caixa para Itajaí;
 - 5- Projetos – existe equipes bem preparadas para a demanda;
- Moradores da Canhanduba questionaram o prazo dos projetos para a região.
- Neusa disse que isso depende dos trâmites burocráticos e aprovação da Caixa Econômica Federal – CEF.
- Christian agradeceu a participação de todos e a importância da comunidade presente nas audiências públicas, e que os PLHIS tem estratégias imediatas além das de longo prazo. Agradeceu também a atenção de todos.
- Tânia parabenizou toda a equipe pela elaboração do PLHIS.
- A secretária Neusa agradeceu a equipe técnica, SEHAB, Consultoria e comunidade pela participação e colaboração de todos, animou e deu esperanças apesar da burocracia existente. Ressaltou que a habitação só é percebida quando as casas são entregues, mas que habitação vai muito além. Agradeceu o cerimonial e encerrou a sessão as 21h50.

Itajaí, 15 de agosto de 2011.

AUDIÊNCIA PÚBLICA – LISTA DE PRESENTES



PREFEITURA DE
ITAJAÍ

PLANO LOCAL DE HABITAÇÃO
DE INTERESSE SOCIAL DE ITAJAÍ



**LISTA DE PRESENÇA – AUDIÊNCIA PÚBLICA
DIAGNÓSTICO HABITACIONAL**

DATA: 15/08/2011 - segunda-feira 18:30hr	
LOCAL: Auditório da Prefeitura Municipal de Itajaí	
PARTICIPANTE	ÓRGÃO
CHRISTIAN KRAMBEUK	CONSULTORIA
MARCELO LAVA	CONSULTORIA
Edenildo d Silva Sacramento	Campanilho
Paulo de Lima Castro	Consultoria
Glenn Cristina Soares Nunes	SEHAB-
Francieli Botelho da Silva Otula	
Rita Belem de Sousa	
Elviana e Mauricio J de Souza	Bairro msa Serho Gaca
Tatiana Regue	Nota Senhora das Graças
Sonia Maria Martins Ruffel	Gras. Senhora das Graças
Yago Pomon Mourao	Ag 21 Itajaí / Fórum ag 21 Itajaí
Terezinha Lamin	
LUCIANA MARIA da LUZ	NOSSA SENHORA das GRAÇAS
LEONARDO PESSINA	CONSULTORIA
Karla Rosa de Oliveira	SEHAB I PMI.
Angela Buhn	SEHAB I PMI
Guilherme Amorim	Pous. Anjo, m. m. m. Km 12.
PAULO ROBERTO SCHMITZ	Paulo Roberto Schmitz
Paulo Roberto Schmitz	Cidade Nova
Paulo Roberto Schmitz	Cidade Nova
Paulo Roberto Schmitz	SEHAB
Paulo Roberto Schmitz	Cidade Nova
Paulo Roberto Schmitz	Barra do Rio
Paulo Roberto Schmitz	Cidade Nova
Marinho L. STRINGARI F.	DEFESA CIVIL
Alexandro M. Berte	SEHAB
Devian de Mendonça Tepelem	SEHAB
Terce Feneis do Silva	moa acentura da gras
Guilherme	Vila opm
Leonardo Gaston	SEHAB
Tania R. Santos	Gras. Imarui.
Ellen Aurora Rambo	Ellen M. Rambo UNIVALI
PABLO GERMANO TORRES	CENTRO-BC
Rejane S.C. Santos	Educação CAIC



PREFEITURA DE
ITAJAÍ

PLANO LOCAL DE HABITAÇÃO DE INTERESSE SOCIAL DE ITAJAÍ



**LISTA DE PRESENÇA – AUDIÊNCIA PÚBLICA
DIAGNÓSTICO HABITACIONAL**

DATA: 15/08/2011 - segunda-feira 18:30hr	
LOCAL: Auditório da Prefeitura Municipal de Itajaí	
PARTICIPANTE	ÓRGÃO
JANNIO Z. PINEDA	COMDEC
Liliana Imme	Ric Record.
Pragati Rezende	CRESS S.C
Maurício de Souza	CONCRETIL CONSR. LTDA
AMARU MADRUGA	SMU / PAT. Mun. Itajaí
RAISON BLASIO FERNANDES	SUBPREFEITURA FARENDA
Opá Rosa Vitorino	CRAS N. S. Graças
Jonathan Viana	Superintendência.
Camila Nogueira	VERACORP
ANDRÉIA TALLA COSTA BERNARDINI	SEPLAN
Nelisa Maria Vilela	Secretaria Habitação
José de S. Figueira	SMS - DAS/S. Família
João C. F. de Lima	SEDI.
André de Souza Duarte	DA3/S. Itajaí
Marcete Lúcia Tomm Elsenbach	CRAS - Itajaí / SEDES
Milena Cabral Fayline	NT - SEHAB
Cleu M. de S.	Assoc. Am. d. B. Itajaí
Maria Isidete Baptista	SEHAB.



PREFEITURA DE
ITAJAÍ

PLANO LOCAL DE HABITAÇÃO DE INTERESSE SOCIAL DE ITAJAÍ

**LISTA DE PRESENÇA – AUDIÊNCIA PÚBLICA
DIAGNÓSTICO HABITACIONAL**

DATA: 15/08/2011 - segunda-feira 18:30hr LOCAL: Auditório da Prefeitura Municipal de Itajaí	
PARTICIPANTE	ÓRGÃO
NIUSON LUIZ RAMOS DE OLIVEIRA	SEHAB.
Tranazilda Rebello	SEHAB.
Katia Colho S. Malaquias	Shab.
marcelo da Silva	cidade novo.
Elayne Caldeira Rafael	cidade nova
Delora Sônia Adão	cidade nova
Charles Lino Adão	cidade nova
Almeida Souza Rafael	cidade nova
E. J. S.	Cordeiros
terez de noroais	Fazenda
Almeida Souza	Fazenda
Sor de Ann Rodrigues	N. S. GRAGA
Demise manç. Kuf	Sec. mun. Habitação

AUDIÊNCIA PÚBLICA – FOTOS



AUDIÊNCIA PÚBLICA – CERIMONIAL DE ABERTURA

Cerimonial Audiência Pública de apresentação do diagnóstico do Plano Local de Habitação

1 – Mestre de Cerimônias

Senhora e Senhores, uma boa Noite a todos!

Estamos dando início à Audiência Pública de apresentação do diagnóstico do Plano Local de Habitação de Interesse Social de Itajaí e, para que possamos desenvolver nossos trabalhos a contento, solicitamos a todos que desliguem seus aparelhos celulares ou os coloquem em modo silencioso.

O Plano Local de Habitação é um dos pré-requisitos contidos na Lei 11.124, de 2005, para que o município possa ter acesso aos recursos do Fundo Nacional de Habitação de Interesse Social. Neste encontro de hoje, estamos finalizando à segunda etapa do processo de construção deste Plano Local de Habitação de Interesse Social no município de Itajaí. E para que passemos a desenvolver este trabalho, convidamos para ocupar assento em nossa mesa excelentíssimo senhor prefeito municipal de Itajaí, Jandir Bellini.

Convidamos o Senhor _____ vereador de Itajaí, como autoridade do Poder Legislativo nesta solenidade.

Convidamos o Excelentíssimo Senhor Doutor Juiz de Direito da Comarca de Itajaí, _____, que neste ato representa o Poder Judiciário.

Convidamos o Digníssimo Senhor _____ Promotor de Justiça, neste ato representando todo o Ministério Público.

Convidamos a Senhora Neusa Maria Vieira, Digníssima Secretária Municipal de Habitação.

Convidamos o ilustríssimo Senhor Evandro Xavier Sabbel - Gerente da Caixa Econômica Federal de Itajaí.

Convidamos o Senhor Cristian Krambeck, da empresa Terra Arquitetura e Planejamento, que presta consultoria para a elaboração do Plano Local de Habitação.

Com a nossa mesa assim constituída, gostaríamos de, desde já agradecer a presença das seguintes autoridades:

2 - Listar autoridades presentes.

3 – Mestre de Cerimônias

Agradecemos, também, a todos os senhores presentes, representantes da comunidade, servidores do município e Imprensa, convidamos a todos para, em pé, ouvirmos a execução do Hino Nacional Brasileiro.

4 – Execução do Hino Nacional

5 – Mestre de Cerimônias

O Plano Local de Habitação de Interesse Social é um documento que retratará a cidade de hoje e como ela poderá ficar estabelecendo metas a serem cumpridas para que todos tenham, em Itajaí, uma moradia digna. O documento está sendo elaborado de forma participativa com diversos segmentos da sociedade itajaiense. O Plano será o resultado dos debates e estudos iniciados em janeiro último, com término previsto para outubro deste ano e que, agora, entra na fase de diretrizes de ação, buscando a solução dos problemas verificados no diagnóstico habitacional que estará sendo apresentado hoje. A coordenação dos trabalhos sobre o Plano Local da Habitação de Interesse Social de Itajaí está a cargo da Secretaria Municipal de Habitação e, para que possamos obter mais informações sobre este plano, temos a satisfação em convidar para fazer uso da palavra a senhora Neusa Maria Vieira, Secretária Municipal da Habitação.

6 – Neusa usa a palavra

7 – Mestre de Cerimônias

O Plano Local de Habitação é um documento que pretende estabelecer prioridades no setor habitacional em Itajaí. Contudo, para sua real implementação, se faz necessário garantir o aporte financeiro para minimizar o déficit habitacional no município. E, para que se manifeste a respeito deste assunto, temos a honra de convidar o Senhor Evandro Xavier Sabbel - Gerente da Caixa Econômica Federal de Itajaí.

8 – Fala representante da CEF

9 – Mestre de Cerimônias

A implementação do Plano Local de Habitação de Interesse Social é uma exigência legal e sua viabilização tem sido estreitamente acompanhada pelo Ministério Público. Convidamos o Excelentíssimo Senhor _____, Promotor de Justiça, para manifestar-se como representante do Ministério Público.

10 – Fala Representante do MP

11 – Mestre de Cerimônias

Convidamos para fazer uso da palavra, o Excelentíssimo Senhor Dr. Juiz de Direito _____; para manifestar-se como representante do Poder Judiciário.

12 – Manifestação do Juiz de Direito.

13 – Mestre de Cerimônias

Não é segredo algum que a maioria das cidades brasileiras possui significativa demanda habitacional reprimida. Em Itajaí não é diferente e a solução desta carência depende efetivamente do planejamento e da união de esforços. Neste singular, é salutar que os poderes constituídos desenvolvam a mesma postura positivista e trabalhem em conjunto no sentido de viabilizar um projeto à altura do desenvolvimento de nossa cidade. Assim, convidamos o senhor _____, representante do Poder Legislativo Municipal, para seu pronunciamento.

14 – Pronunciamento Vereador

15 – Mestre de Cerimônias

Nenhum projeto pode ser verdadeiramente implementado se não houver comprometimento e vontade política em executá-lo. Felizmente, desde um primeiro momento, a elaboração e o compromisso com a execução de um projeto desta magnitude foi devidamente abraçado pelas autoridades municipais. E para que reafirme este compromisso, temos a honra de convidar para fazer uso da palavra, o Excelentíssimo Senhor Prefeito de Itajaí, Jandir Bellini.

16 – Manifestação do Prefeito Jandir Bellini

17 – Mestre de Cerimônias.

A elaboração do Plano Local de Habitação de Interesse Social está a cargo da Secretaria Municipal de Habitação, sob a coordenação da Diretoria de Planejamento e

Habitacional. O Plano está sendo elaborado seguindo critérios legais adotados pela Consultoria Técnica da empresa Terra Arquitetura e Planejamento Ltda, vencedora do processo licitatório devidamente realizado para este fim.

O Núcleo Técnico do Plano é composto, predominantemente, por servidores efetivos da Administração Municipal, responsáveis pela discussão, acompanhamento, fiscalização e aprovação dos produtos apresentados pela Consultoria no âmbito do poder executivo municipal.

Integram o Núcleo Técnico as seguintes pastas:

A Secretaria de Habitação; Secretaria de Urbanismo; Secretaria de Planejamento e Orçamento; Secretaria de Saúde; Fundação de Meio Ambiente; Defesa Civil; Procuradoria Geral e Secretaria de Desenvolvimento Social.

Dentro do processo de consulta popular na elaboração do Plano, o Conselho Municipal de Habitação, passa a se constituir no Conselho Gestor Local do Fundo de Habitação de Interesse Social – CG.

Como instância máxima de representatividade e participação popular na gestão da política habitacional do Município, todas as deliberações e encaminhamentos para efetivação do Plano, além de analisadas pelo Núcleo Técnico do município, deverão ser devidamente aprovados pelo Conselho Gestor, que é formado pelas seguintes entidades:

Secretaria Municipal de Habitação; Secretaria Municipal de Urbanismo; Secretaria Municipal de Desenvolvimento Social; Fundação Municipal do Meio Ambiente; Secretaria Municipal da Fazenda; Secretaria Municipal de Planejamento e Orçamento; Procuradria Geral do Município; SEMASA; União das Associação dos Moradores de Itajaí – UNAMI; Associação Ombro Amigo; CREA; OAB; ACII; UNIVALI.

17 – Mestre de Cerimônias

Assim, agradecendo a participação das autoridades que nos prestigiam, desfazemos neste momento a mesa diretora dos trabalhos, convidando-os a se unirem à platéia para acompanhar a apresentação do Diagnóstico do Plano Local de Habitação de Interesse Social de Itajaí.

18 – Desfaz-se a mesa

18 – Mestre de Cerimônias

A elaboração de um plano de médio e longo prazo demanda estudos, conhecimento, técnica e, até, ousadia. E com o Plano Local de Habitação de Interesse Social não poderá ser diferente. Para abordar sobre o diagnóstico habitacional de nosso município e apresentar os trabalhos realizados objetivando o respaldo popular, convidamos para fazer uso da palavra o senhor Cristian Krambeck, da Terra Arquitetura e Planejamento.

19 – Apresentação do Cristian

20 – Mestre de Cerimônias

Senhoras e senhores, A partir deste momento, o Senhor Cristian Krambeck se coloca à disposição para sanar dúvidas da platéia. Se algum dos senhores tiver alguma pergunta a fazer, que se manifeste através do microfone colocado a frente do palco. Quem desejar fazer alguma pergunta, por favor, identifique-se ao chegar ao microfone.

21 – Bateria de Perguntas e Respostas

22 – Mestre de Cerimônias

Tendo sido cumprido o rito da presente Audiência Pública, e cumprindo determinação de legislação municipal pertinente, convidamos a todos os presentes para ouvirmos a execução do Hino Municipal de Itajaí.

23 – Toca o hino Municipal

24 – Mestre de Cerimônias

Agradecendo a presença de todos, damos por encerrada a presente Audiência Pública de apresentação do diagnóstico do Plano Local de Habitação de Interesse Social de Itajaí. Informamos que a terceira e última audiência pública do PLHIS será realiza no mês de outubro, quando serão apresentadas as Estratégias de Ação. À todos uma boa noite e nosso muito obrigado.

AUDIÊNCIA PÚBLICA – DISCURSO DA SECRETÁRIA

Boa Noite a todos e a todas,

Cumprimento a todas as autoridades que compõem a mesa.

Cumprimento e agradeço a presença dos vereadores, secretários, autoridades, funcionários, Imprensa, convidados, e a empresa de consultoria terra arquitetura LTDA que está assessorando a secretaria na elaboração do Plano.

A elaboração do Plano local de Habitação de Interesse Social (PLHIS) representa um grande avanço para o desenvolvimento da Política Habitacional do Município. Efetivar esta política como uma política pública de Direito será um grande desafio. Hoje apresentaremos a segunda Etapa do Plano Habitacional. O Diagnóstico vai mostrar a realidade habitacional do Município, Para chegarmos até aqui foram seis (6) meses de trabalho intenso, reuniões com as comunidades, sindicatos, associações de moradores, entidades, Universidades, grupo técnico, coleta de dados junto às secretarias e trabalho em campo com a equipe técnica e a empresa.

A Política habitacional vem conquistando espaço, avançando, porém, ainda está longe de sanar totalmente este problema social no Brasil, que atualmente são 6 milhões de famílias que convivem com a falta de moradia... É uma política de Direito, prevista no artigo 6º da constituição Federal. Percebemos que este direito não está sendo garantido, reconhecemos as dificuldades, habitação é uma política muito cara que necessita de muitos recursos, temos dificuldades para encontrar construtoras interessadas em construir moradias de interesse social e a burocracia e morosidade do processo, são grandes entraves na agilidade e efetivação dos projetos. Acreditamos que o plano dará mais agilidade, e vem para garantir, implementar e efetivar esta política Pública no Município. O planejamento é um instrumento de apoio que objetiva atender esta demanda reprimida que não tem como comprar sua moradia devido ao seu alto custo.

Quando falamos em Habitação, pensamos em construção de casa; a solução vai além de construir casas, é oferecer moradia digna com infraestrutura, aumento da oferta de trabalho e renda para a população de baixa renda; equipamentos sociais, ônibus, energia elétrica, água, telefone, saneamento básico, arruamento, regularização fundiária e melhorias dos assentamentos precários, identificação dos espaços vazios

para construção de moradias, regulamentação e identificação das ZEIS (Zonas de Especiais Interesse Social).

O Plano tem a finalidade de traçar metas de curto, médio e longo prazo, com vistas a realizar um conjunto de ações integradas, tais como: urbana, ambiental, jurídica e social, atendendo assim os parâmetros do Estatuto da Cidade e o Plano Diretor.

Para encerrar quero agradecer e parabenizar o Prefeito Jandir Bellini e a VICE Prefeita Dalva Rhenius, por incentivar a elaboração do Plano e pela decisão de governo em ter em nosso município uma política Pública de Habitação efetiva.

Agradecer a equipe da Secretaria de Habitação, por acreditar na Política Habitacional, a diretora de Planejamento Denise que esta na coordenação dos trabalhos, a Assistente Social Magali Regis Franz que prontamente aceitou o convite para nos auxiliar devido a sua experiência na área.

Não poderia deixar de Agradecer ao núcleo técnico, aos Conselheiros do Conselho Municipal de Habitação, que terão a incumbência de apreciar e aprovar o Plano Habitacional.

Agradecer os esforços de diversas Secretarias, na coleta de dados na elaboração do Plano, bem como o apoio técnico da Caixa Econômica Federal.

É com o compromisso compartilhado entre as esferas de governo, Caixa Econômica Federal, Prefeitura municipal, sociedade civil e Ministério das Cidades, que poderemos efetivar o Plano e concretizar o sonho da casa própria de tantas famílias que esperam anos e anos a realização do seu sonho.

Desejamos um bom trabalho a todos e que esta Audiência, possa ser além de um momento de discussão e deliberação, mais um momento de integração de diversos atores sociais envolvidos na Política Pública de Habitação, principalmente o cidadão Itajaense.

Boa noite - meu muito obrigado.

AUDIÊNCIA PÚBLICA – MATERIAL DE DIVULGAÇÃO

CONVITE

Plano Local de Habitação de Interesse Social de Itajaí.

Venha discutir a habitação em nossa cidade e participar da construção de um futuro melhor para todos!

DIAGNÓSTICO HABITACIONAL
Data: segunda-feira, 15/08/2011.
Horário: 18:30 horas
Local: Auditório da Prefeitura Municipal de Itajaí

COMUNIDADE
HABITAÇÃO
MORADIA
CASA
LAR



REALIZAÇÃO:



PREFEITURA DE
ITAJAÍ

MINISTÉRIO
DAS CIDADES

UM PAÍS DE TODOS



CONSULTORIA:


A Prefeitura Municipal de Itajaí, através da Secretaria Municipal de Habitação, tem a honra de convidar Vossa Senhoria para **2ª Audiência Pública** do Plano Local de Habitação de Interesse Social de Itajaí.

Será uma honra contar com a sua presença.

Data: 15 de agosto de 2011(segunda-feira)
Horário: 18:30hr
Local: Auditório da Prefeitura Municipal de Itajaí.



PREFEITURA DE
ITAJAÍ

Jandir Bellini
Prefeito Municipal

Neusa Maria Vieira
Secretária Municipal de Habitação



AUDIÊNCIA PÚBLICA – APRESENTAÇÃO DO DIAGNÓSTICO



PRODUTO 2 – DIAGNÓSTICO HABITACIONAL

- 1- Inserção Regional e Características do Município
- 2- Atores Sociais e Suas Capacidades
- 3- Necessidades Habitacionais
- 4- Oferta Habitacional
- 5- Marcos Regulatórios e Legais
- 6- Condições Institucionais e Administrativas
- 7- Programas, Ações e Recursos Para Financiamento



- Nas últimas décadas a Cidade de Itajaí, passou de uma população de 88.074 habitantes em 1980 para uma população de 182.484 (IBGE, 2010)
- superfície total de 304 km²,
- Urbana: 78 km² - 26%
- Rural: 226 km² - 74%
- A população de baixa renda está concentrada principalmente na área urbana do município.

- Conurbação;
- Mercosul – BR 101;
- Infraestrutura e logística – Porto;
- Consórcio;



- Movimentos Populares;
- UNAMI e Associações de Moradores (demanda);
- Representantes do Setor Empresarial;
- Sinduscon, corretores, etc.;
- Representantes dos Trabalhadores (demanda);
- Representantes da área Profissional, Acadêmica ou de Pesquisa;
- OAB e Univali;
- Representantes de Organizações Não Governamentais;

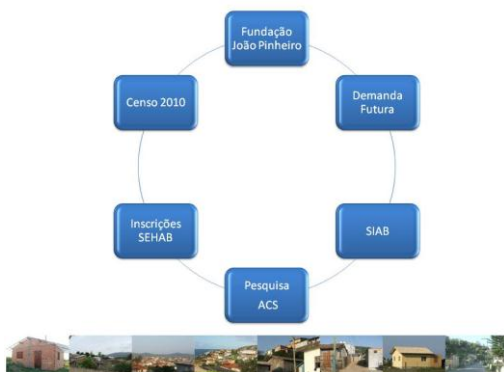
- Foram realizadas 4 reuniões setoriais que contribuíram para o diagnóstico e incentivaram as entidades a participar da elaboração e implementação do PLHIS;
- A participação continua frágil, mas nas reuniões com Unami, Sinduscon e representantes da área profissional, acadêmica e de pesquisa foram levantadas questões importantes para o Plano e a sua aplicação.



- Déficit habitacional no Brasil / Fundação João Pinheiro, Centro de Estatística e Informações. 2. ed. -Belo Horizonte, 2005.

Déficit habitacional básico em Itajaí: 2738 domicílios, 6,62% do total
Predomínio da coabitação familiar (incremento de estoque)

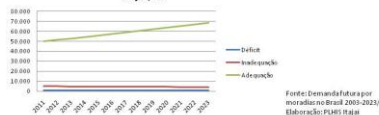
Adequação de domicílios urbanos em Itajaí: 32.549 domicílios / 81,71% do total
Necessidades habitacionais: 18,3% dos domicílios



- Demanda futura por moradias no Brasil 2003-2023: uma abordagem demográfica Elzira Lúcia de Oliveira, Gustavo Henrique Naves Givisiez, Eduardo Luiz Gonçalves Rios-Neto Brasília: Ministério das Cidades, 2009

Projeção do estoque por carências habitacionais em Itajaí
Déficit 2011: 1.168 domicílios / 2% do total
Inadequação 2011: 4.991 domicílios / 10% do total
Adequação 2011: 49.920 domicílios / 90% do total

Estoque por Carências Habitacionais - Itajaí/SC



- Questionários ACS

Coabitação familiar: 3.790
Improvisados e rústicos: 800
Depreciados: 2.112



- Sistema de Informação de Atenção Básica (SIAB) – Janeiro de 2011

Casas de alvenaria: 31.623 / 76% dos domicílios cadastrados
 Áreas críticas: Canhanduba e Imarui II

Abastecimento rede de água: 38.300 / 92% dos domicílios cadastrados
 Áreas críticas: Imarui II

Esgoto a céu aberto: 2.171 / 5% dos domicílios cadastrados
 Áreas críticas: Murta, Imarui II, Brilhante, Fazenda I, Canhanduba e Dom Bosco I



- Inscrições SEHAB

	2006	2007	2008	2009	2010	2011	TOTAL
Inscrições	2.916	887	958	642	768	230	6.401

Fonte: SEHAB/Itajaí. Elaboração: PLHIS Itajaí



• Inscrições SEHAB por bairro

Bairro	2006	2007	2008	2009	2010	2011	TOTAL
Bambuzal	24	11	7	6	11	5	64
Centro	136	9	37	28	10	7	227
Cidade Nova	269	58	117	81	71	32	628
Cordeiros	525	69	184	169	79	51	1.077
Costa Cavalcante	30	6	11	8	7	1	63
Don Bosco	92	11	28	22	12	6	171
Equilíbrio	36	3	20	7	6	2	74
Fazenda	176	21	58	34	28	18	335
Imarui	66	7	19	10	8	7	117
Itaipava	45	6	15	7	6	1	80
Marta	36	20	27	20	24	5	132
N. Sra. Das Graças	34	4	15	8	4	10	75
Promorar	14	22	25	17	23	6	107
Pio Bonito	7	12	32	20	14	5	90
São João	238	21	59	47	27	6	398
São Jôdas	122	7	29	21	7	5	191
São Vicente	804	71	210	130	98	45	1.358
Vila Operária	79	6	9	7	6	4	111

Fonte: SEHAB/Itajaí. Elaboração: PUNIS Itajaí

Inscrições SEHAB



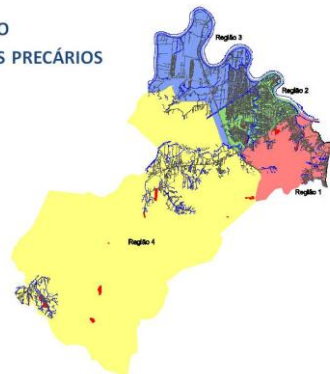
• Censo 2010

Domicílios particulares permanentes: 57.753
Crescimento de quase 40% entre 2000 e 2010
Domicílios particulares urbanos, em área NÃO URBANIZADA: 2.433
4,21% do total
Domicílios Vagos: 5.376
Crescimento de 67% entre 2000 e 2010
Redução na proporção Domicílios particulares permanentes/Domicílios Vagos
Habitação em casa de cômodos, ou cabeça de porco: 223
Rede geral de esgoto: 38,98% dos domicílios
Fossa séptica: 50,07% dos domicílios
Outro: 6.178 (10,7% dos domicílios)
Sem banheiro: 142 domicílios
Sem banheiro de uso exclusivo: 418 domicílios
Redução de aproximadamente 50% entre 2000 e 2010
Ausência de medidor de consumo de energia: 2.511 (4,37% dos domicílios)
Compartilhamento de medidor: 7.551 (13,13% dos domicílios)

Censo 2010



CARACTERIZAÇÃO
ASSENTAMENTOS PRECÁRIOS



Metodologia da Caracterização

- Visita ao local – Consultoria + Sehab.
- Documentos e fontes técnicas disponíveis
- Reuniões Equipe Sehab
- Informações fornecidas por órgãos públicos
- Reuniões Comunitárias

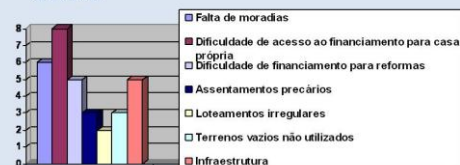
REUNIÃO COMUNITÁRIA – REGIÃO 2

- Salão Paroquial da Capela Nossa Senhora de Fátima.
– Rua Agílio de Cunha, 455 – Cidade Nova
- Data: 28/04/2011
– quinta-feira, 18:30h
- 76 participantes



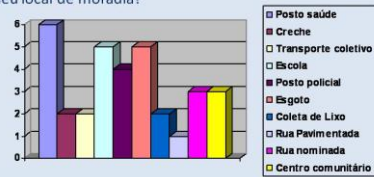
QUESTIONÁRIO COMUNITÁRIO – REGIÃO 2

- Identifique, quais os principais problemas habitacionais no seu bairro:



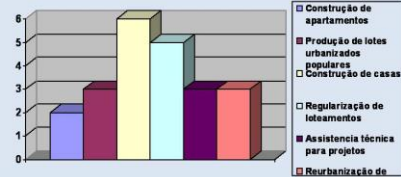
QUESTIONÁRIO COMUNITÁRIO – REGIÃO 2

- Na sua opinião, quais itens são indispensáveis próximos ao seu local de moradia?



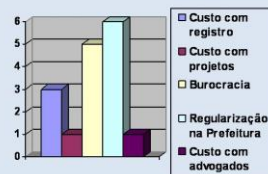
QUESTIONÁRIO COMUNITÁRIO – REGIÃO 2

- Qual deve ser a prioridade de investimentos da prefeitura?



QUESTIONÁRIO COMUNITÁRIO – REGIÃO 2

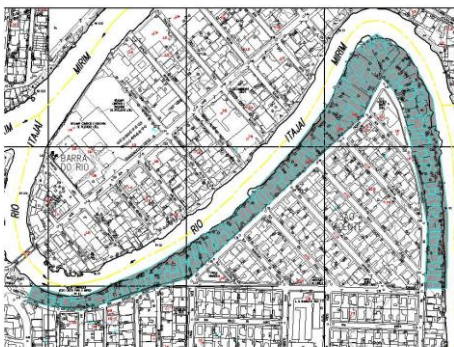
- Qual a maior dificuldade para registrar um imóvel?



FICHA DE CARACTERIZAÇÃO – BAMBUZAL



- Localização:** O assentamento Bambuzal está localizado no Bairro São Vicente, na porção central do município, ao longo da margem esquerda do Rio Itajaí-Mirim.



- Unidades Habitacionais:** 167 (margem do rio)
- Número de famílias:** 249
- Tipologia Habitacional:** Madeira de aproveitamento.
- Instalações Sanitárias:** Individual e coletivo.
- Pavimentação:** A maioria das vias são asfaltadas.
- Iluminação Pública:** Sim.
- Água:** SEMASA (148 medidores instalados).
- Energia Elétrica:** CELESC (155 medidores) e rabichos atendendo várias famílias mais ao fundo dos lotes, próximo à margem do rio.
- Esgoto:** Despejado diretamente no Rio.
- Lixo:** Lixo coletado 3 vezes por semana coleta comum e 1 vez por semana coleta seletiva.
- Situação Fundiária:** Área de ocupação irregular por estar em APP.
- Área de Risco:** Sim.
- Área Alagável:** Sim.

• CARACTERIZAÇÃO DO ASSENTAMENTO

Ocupação de APP as margens do Rio Itajaí-Mirim, é composta por casas consolidadas de madeira e mistas, com coabitação de 2 até 3 famílias em vários lotes. Em geral não há alagamentos, com exceção de situações extremas de maré alta e chuvas intensas e contínuas, como em 2008 quando a enchente atingiu 1,7 metros de altura.

• OBSERVAÇÕES

Principais Problemas: Impossibilidade de regularização devido a APP, alagamentos e acúmulo de lixo nas margens do rio.

Desastre 2008: Foram atingidos por 1,7m de lâmina de água.

• INTERVENÇÃO INSTITUCIONAL

A Secretaria de Habitação - SEHAB encaminhou um projeto para o Ministério das Cidades para remoção destas famílias que está sendo contemplado no PAC II.

Legislação Vigente: ZEIS – Lei 5.133/2008 – Decreto 8.622/2008 e 8.623/2008 – Matrículas 35.616 e 35.617 registradas no 2º Ofício do Registro de Imóveis – Área total: 35.832,04 m².

• CARACTERIZAÇÃO DO ASSENTAMENTO

Assentamento NÃO CONSOLIDÁVEL, sendo necessária a remoção de todas as unidades.

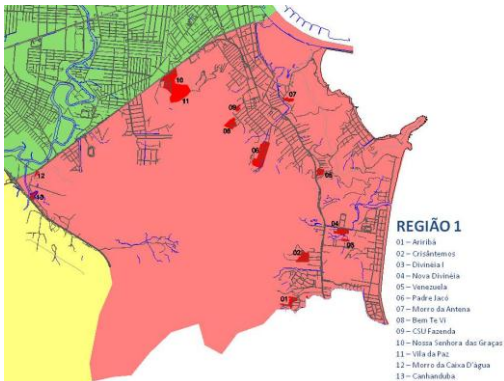
• GRAU DE PRIORIDADE DE INTERVENÇÃO

Alta prioridade.

• Levantamento Fotográfico



Plano Local de habitação de Interesse Social de Itajaí – PRODUTO 2



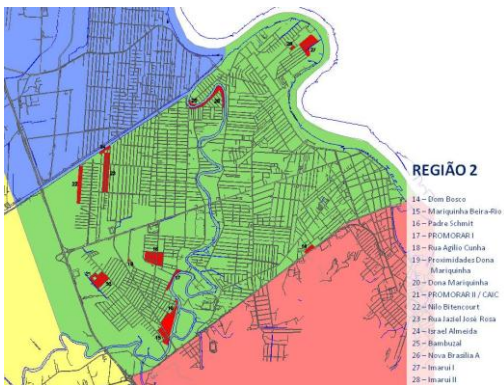
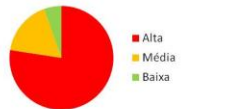
	BARRIO	Nº	NOME DA ÁREA	CLASSIFICAÇÃO	SITUAÇÃO URBANÍSTICA	FAMÍLIAS	PADEIRO PREDOMINANTE DAS EDIFICAÇÕES
BARRIO 3	Praia Brava	1	Açorilã	Assentamento Precário	Morro	73	Meioira de aporçalhada e alvenaria sem acabamento
	Praia Brava	2	Orizadentes	Assentamento Precário	Morro	70	Meioira de aporçalhamento
	Praia Brava	3	Divinópolis	Assentamento Informal	Área plana	19	Meioira de aporçalhamento
	Praia Brava	4	Novo Dinópolis	Assentamento Informal	Área plana	77	Alvenaria com acabamento
	Fazenda	5	Venezuela	Assentamento Precário	Morro	41	Meioira aporçalhada
	Fazenda	6	Padre Jacó	Assentamento Precário/Informal	Morro	242	Meioira de aporçalhamento/alvenaria com acabamento
	Fazenda	7	Morro do Arereta	Assentamento Precário	Morro	46	Meioira aporçalhamento
	Fazenda	8	Bom-fé	Assentamento Precário	Morro	82	Meioira aporçalhada/aporçalhamento
	Fazenda	9	CSU Fazenda	Assentamento Precário	Área plana	38	Meioira de aporçalhamento
	Fazenda	10	Nossa Senhora das Graças	Assentamento Precário	Morro	489	Meioira de aporçalhamento/alvenaria sem acabamento
BARRIO 4	Fazenda	11	Vala da Paz	Assentamento Precário	Morro	120	Meioira de aporçalhamento
	Fazenda	12	Morro da São D'Alva	Assentamento Precário	Morro	5	Meioira de aporçalhamento
	Carandubá	13	Carandubá - João Sube	Assentamento Precário	Área plana	107	Meioira de aporçalhamento

Região 1 – 1.409 famílias

- Sujeitas a alagamento: 107 famílias
- Em área de risco: 1.275 famílias



- **Alta** – 1.091 famílias



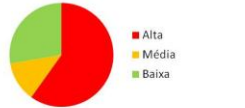
	BAIRRO	Nº	NOME DA ÁREA	CLASSIFICAÇÃO	SITUAÇÃO AMBIENTAL	FAMÍLIAS	PIADÃO PRESSIONADO DAS FLORESTAS
médio	Dom Bosco	14	Dom Bosco	Assentamento Precário	Área plana	120	Adversária e muito adversária
	Cidade Nova	15	Mariquinha LOC	Assentamento Precário	Área plana	95	Madeira de aproveitamento
	Cidade Nova	16	Padre Schmidt	Assentamento Precário	Área plana	81	Madeira de aproveitamento
	Cidade Nova	17	Promotor I	Assentamento Precário	Área plana	115	Madeira de aproveitamento
	Cidade Nova	18	Aglio Canha	Assentamento Informal	Área plana	286	Adversária
	Cidade Nova	19	Proc. Dona Mariquinha	Assentamento Precário	Área plana	130	Madeira de aproveitamento
	Cidade Nova	20	Dona Mariquinha	Assentamento Informal	Área plana	95	Adversária
	Cidade Nova	21	Promotor II - CAC	Assentamento Precário	Área plana	4	Madeira apodada
	São Vicente		Nilo Bithencourt	Assentamento Precário	Área plana	135	Madeira apodada, de aproveitamento e adversária
	São Vicente	23	Jailão José Rosa	Assentamento Informal	Área plana	275	Madeira de aproveitamento e adversária
	São Vicente	24	trafal da Almeida	Assentamento Precário	Área plana	78	Madeira de aproveitamento e adversária
	São Vicente	25	Bambulal	Assentamento Precário	Área plana	249	Madeira de aproveitamento e adversária
	Barra do Rio	26	Nova Brasília A	Assentamento Precário	Área plana	25	Madeira de aproveitamento e adversária
	Barra do Rio	27	Imaril I	Assentamento Precário	Área plana	442	Madeira de aproveitamento
	Barra do Rio	28	Imaril II	Assentamento Precário	Área plana	19	Madeira de aproveitamento

Região 2 – 2.119 famílias

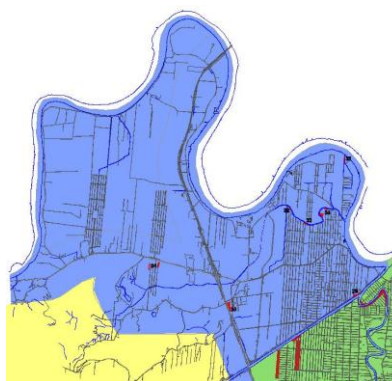
- Sujeitas a alagamento: 1.930 famílias
- Em área de risco: 1.423 famílias



- **Alta** – 1.248 famílias



Nº	NOME DA ÁREA	SERVE ALGUEM NA ÁREA DE BICO	CARACTERIZAÇÃO DO ASSENTAMENTO	GRAU DE PRIORIDADE DA INTERVENÇÃO	INFRA-ESTRUTURA BÁSICA EXISTENTE						
					Rua de acesso	Saneamento básico	Esgoto	Elevação de terreno	Rede elétrica	Rede de água	Rede de gás
Esgoto	14 Dom Bosco		Consolidado	Medio	X	X	X	X	X	X	X
	15 Mariquinha LOC	X	X	Consolidado com remoção	Alta	X	X	X	X	X	X
	16 Padre Schmitt	X	X	Consolidado com remoção	Alta	X	X	X	X	X	X
	17 Promotor I	X	X	Não consolidado	Alta	X	X	X	X	X	X
	18 Aguiar Cunha	X	X	Consolidado	Baixa	X	X	X	X	X	X
	19 Prov. Dona Mariquinha	X	X	Não consolidado	Alta	X	X	X	X	X	X
	20 Dona Mariquinha			Consolidado	Baixa	X	X	X	X	X	X
	21 Promotor II - CAMC	X	X	Não consolidado	Medio	X	X	X	X	X	X
	22 Mãe Estenaci	X	X	Consolidado	Alta	X	X	X	X	X	X
	23 Jaci José Reis	X	X	Consolidado	Baixa	X	X	X	X	X	X
	24 Norval de Almeida	X	X	Não consolidado	Alta	X	X	X	X	X	X
	25 Ruanilson	X	X	Não consolidado	Alta	X	X	X	X	X	X
26 Nova Brasília A	X	X	Não consolidado	Alta	X	X	X	X	X	X	
27 Imacul I	X	X	Consolidado com remoção	Alta	X	X	X	X	X	X	
28 Imacul II	X	X	Consolidado com remoção	Alta	X	X	X	X	X	X	



REGIÃO 3

29 – Adão Vivaldo
30 – São Roque
31 – Portal I
32 – Bertoldo Michels
33 – Lar dos Meninos
34 – Murta e II
35 – Final Pázzini

BAIRRO	Nº	NOME DA ÁREA	CLASSIFICAÇÃO	SITUAÇÃO URBANÍSTICA	FAMÍLIAS	PADRÃO PREDOMINANTE DAS EDIFICAÇÕES
REGIÃO 3	29	Adão Vivaldo	Assentamento Precário	Área plana	32	Madeira de aproveitamento
	30	Rua Henrique Michel Junior, margem BR-101	Assentamento Precário	Área plana	30	Madeira aparelhada e alvenaria
	31	Portal I	Assentamento Precário	Área plana	26	Madeira de aproveitamento
	32	Bertoldo Michels	Assentamento Precário	Área plana	17	Madeira de aproveitamento
	33	Lar dos Meninos	Assentamento Precário/Informal	Área plana	32	Madeira de aproveitamento
	34	Murta e II	Assentamento Precário	Área plana	48	Madeira de aproveitamento/ alvenaria
	35	Final Pázzini	Assentamento Precário	Área plana	12	Madeira de aproveitamento

Região 3 – 300 famílias

- Sujeitas a alagamento: 272 famílias
- Em área de risco: 264 famílias

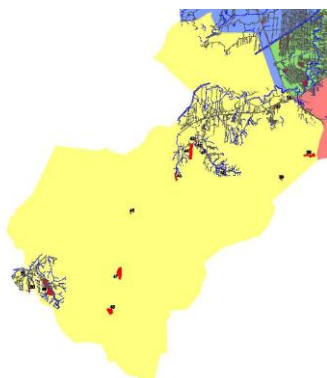


- Prioridade:
- Alta – 264 famílias
- Média – 36 famílias



REGIÃO 4

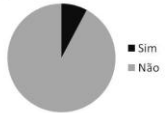
- 36 – Antônio Hall
37 – Osório-quero / São Pedro
38 – Canhanduba - BR-101
39 – Canhanduba - Aterro Sanitário
40 – Baía
41 – Carvão
42 – Loteamento Novo Rural
43 – Perereca
44 – Morro dos Cabritos
45 – Paciência
46 – Estrado
47 – Brilhante I
48 – Brilhante II
49 – Mineral
50 – Sorocaba
51 – Ponte Pázzini



BAIRRO	Nº	NOME DA ÁREA	CLASSIFICAÇÃO	SITUAÇÃO URBANÍSTICA	FAMÍLIAS	PADRÃO PREDOMINANTE DAS EDIFICAÇÕES
REGIÃO 4	36	Antônio Hall	Assentamento precário	Área plana	12	Madeira de aproveitamento
	37	Osório-quero / São Pedro	Assentamento informal	Área plana	56	Alvenaria com acabamentos depreciados
	38	Canhanduba - BR-101	Assentamento rural sem precariedade	Muro	53	Madeira aparelhada e alvenaria
	39	Canhanduba - Aterro Sanitário	Assentamento rural com precariedade	Área plana	20	Madeira de aproveitamento e alvenaria sem reboco
	40	Baía	Assentamento rural com precariedade	Área plana	7	Alvenaria
	41	Carvão	Assentamento rural com precariedade	Muro	5	Madeira de aproveitamento e alvenaria sem reboco
	42	Loteamento Novo Rural	Assentamento rural com precariedade	Área plana	23	Madeira aparelhada e alvenaria
	43	Perereca	Assentamento rural com precariedade	Área plana	30	Alvenaria com acabamentos depreciados
	44	Morro dos Cabritos	Assentamento rural com precariedade	Muro	45	Madeira de aproveitamento e alvenaria
	45	Paciência	Assentamento rural com precariedade	Muro	40	Madeira de aproveitamento e alvenaria
	46	Estrado	Assentamento rural com precariedade	Muro	13	Madeira de aproveitamento
	47	Brilhante I - Maria de Lourdes Gastaldi	Assentamento rural com precariedade	Área plana	50	Madeira aparelhada e alvenaria
	48	Brilhante II	Assentamento rural com precariedade	Muro	46	Madeira de aproveitamento e alvenaria
	49	Mineral	Assentamento rural com precariedade	Muro	193	Madeira aparelhada e alvenaria
	50	Sorocaba	Assentamento rural com precariedade	Muro	81	Madeira de aproveitamento e alvenaria
	51	Ponte Pázzini	Assentamento rural com precariedade	Área plana	9	Alvenaria

Região 4 – 683 famílias

- Em área de risco: 53 famílias



- Prioridade:
- Alta – 13 famílias
- Média – 138 famílias
- Baixa – 532 famílias

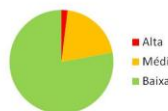
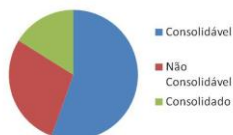


TABELA RESUMO CARACTERIZAÇÕES DÉFICIT HABITACIONAL

	BAIROS DE ABRAHÃO	Nº DE ÁREAS	CLASSIFICAÇÃO	Nº FAMÍLIAS
RESULTADO 1	Fraça Branca Fazenda Resacada Cachanduba	13 áreas	Assentamentos Precários e Informais	1.609
RESULTADO 2	Dum Boeco Cidade Nova São Vicente Barra do Rio	15 áreas	Assentamentos Precários e Informais	2.119
RESULTADO 3	Cerdeiros Epilheiros Cerdeiros	7 áreas	Assentamentos Precários	300
RESULTADO 4	Naipava Cachanduba Brilhante I Bela Paciência Brilhante II Limoeiro	16 áreas	Aglomerado Rural	683
TOTAL	19 bairros	51 áreas		4.511

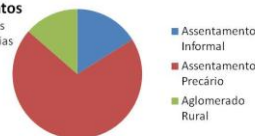
Caracterização dos Assentamentos

- Consolidável – 2.503 famílias
- Não Consolidável – 1.280 famílias
- Consolidado – 728 famílias



Classificação dos Assentamentos

- Assentamento Informal – 728 famílias
- Assentamento Precário – 3.168 famílias
- Aglomerado Rural – 615 famílias



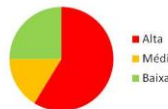
TOTAL – 4.511 famílias

- Sujeitas a alagamento: 2.309 famílias
- Em área de risco: 3.015 famílias



- Prioridade:

- Alta – 2.652 famílias
- Média – 730 famílias
- Baixa – 1.129 famílias




ZEIS
ZONAS ESPECIAIS DE INTERESSE SOCIAL

- 4 -
OFERTA HABITACIONAL

Síntese dos Programas de Construção de Unidades Habitacionais

Ano		Programa de Gestão de Contratos e Encargos Fundacionais		Valor	
		Unidade	Objeto da Ação	Valor estimado	Valor
2009	Reitoria	1	Desenvolvimento de projetos	10.000,00	10.000,00
	Unidade	1	Desenvolvimento de projetos	10.000,00	10.000,00
	Unidade	1	Desenvolvimento de projetos	10.000,00	10.000,00
2010	Reitoria	1	Desenvolvimento de projetos	10.000,00	10.000,00
	Unidade	1	Desenvolvimento de projetos	10.000,00	10.000,00
	Unidade	1	Desenvolvimento de projetos	10.000,00	10.000,00
2011	Reitoria	1	Desenvolvimento de projetos	10.000,00	10.000,00
	Unidade	1	Desenvolvimento de projetos	10.000,00	10.000,00
	Unidade	1	Desenvolvimento de projetos	10.000,00	10.000,00

Relação de Regularizações Fundiárias já Realizadas – Região 1

	<p>Grêgório Chaves Bairro: Fazenda Rua referência: Grêgório Chaves (quadras A, B e C) Quantidade de lotes: 38 Número Matrícula: 155.163 e 277 (nas transcrições)</p>
	<p>Nossa Senhora das Graças – v1 – quadra1 Bairro: Ressacada Rua referência: Pedro José João e Av. Ver. Abrahão João Francisco Quantidade de lotes: 27 Número Matrícula: 16.136 e 16.137</p>
	<p>Nossa Senhora das Graças – v2 – quadra3 Bairro: Ressacada Rua referência: Pedro José João e Manoel Corrêa Quantidade de lotes: 51 Número Matrícula: 16.136 e 16.137</p>

Relação de Regularizações Fundiárias já Realizadas – Região 2

	<p>Jardim Figueira Bairro: Cidade Nova Rua referência: Ver. Nilo Simas, Av. Min. Luiz Gallotti, LOA, LOB e LOC Quantidade de lotes: 136 Número Matrícula: 35.361 (quadras de 01 a 08)</p>
	<p>Nilo Bitencourt Bairro: São Vicente Rua referência: Rua das Torres Quantidade de lotes: 11 Número Matrícula: 39.668</p>
	<p>Bambuzal Bairro: São Vicente Rua referência: São Francisco do Sul Quantidade de lotes: 78 Número Matrícula: 35.616 e 35.617</p>

Relação de Regularizações Fundiárias já Realizadas – Região 3

	Jardim Cordeiros Bairro: Cordeiros Rua referência: Carlos Juvenal Gomes (quadras 02, 03 e 04) Quantidade de lotes: 27 Número Matrícula: 34.682
	Portal 1 Bairro: Espinheiros Rua referência: Carlos L. Stringari Quantidade de lotes: 10 Número Matrícula: 39.326 e 39.327



• **ESFERA FEDERAL**

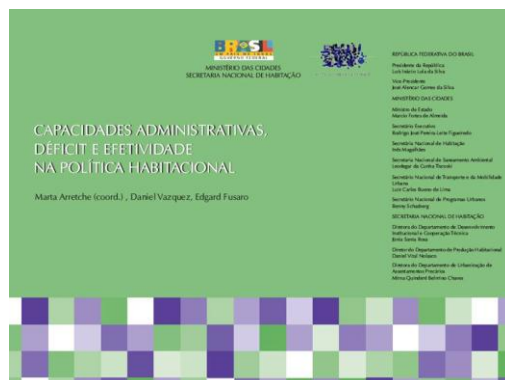
- Constituição Federal
Capítulos 182 e 183 – Política Urbana;
- Lei 10.257/2001 e Medida Provisória 220/2001
Estatuto da Cidade;
- Política Nacional de Habitação;
- Plano Nacional de Habitação-PlanHab;
- Lei 11.124/2005 e Lei 11.578/2007
Sistema Nacional de Habitação de Interesse Social e Fundo Nacional de Habitação de Interesse Social;
- Lei 11.977/2009
Programa Minha Casa, Minha Vida – PMCMV e a regularização fundiária de assentamentos localizados em áreas urbanas;
- Medida Provisória No. 514/2010
Dispõe sobre o Programa Minha Casa, Minha Vida - PMCMV e a regularização fundiária de assentamentos localizados em áreas urbanas;
- **Lei 12.424 de 16/06/2011- transforma a MP em lei.**

• **ESFERA ESTADUAL**

- Constituição do Estado de Santa Catarina de 1989;
- Lei 14590/2008
Cria o Conselho Estadual das Cidades de Santa Catarina;
- Lei Complementar 422/2008
Cria o Fundo e o Conselho de Habitação Popular de Santa Catarina - Programa Nova Casa.

• **ESFERA MUNICIPAL**

- Lei 4509/2005
Cria o Fundo Municipal de Habitação Popular de Itajaí, constitui o conselho Municipal de Habitação e dá outras providências;
- Lei Complementar 89/2006
Cria a Secretaria Municipal de Habitação de Interesse Social e Regularização Fundiária.
- Lei 4718/2007
Altera as alíneas do inciso I do art. 13, da Lei 4509, de 22 de dezembro de 2005, que cria o Fundo Municipal de Habitação Popular de Itajaí e Constitui o Conselho Municipal de habitação.
- **Lei 5756/2011**
Institui o Programa de Regularização Fundiária no Município de Itajaí, e dá outras providências.



Categorias de Municípios segundo sua Capacidade Institucionais:

- Existência (ou não) de órgãos destinados à gestão da política habitacional;
- Existência de cadastros próprios e/ou fontes de informação para identificação do déficit municipal de moradias;
- Existência de instâncias de participação popular para o planejamento de políticas habitacionais;
- Existência de fundos específicos para a política habitacional e urbana;
- Existência de consórcios de habitação.

ITAJAÍ

1999 - Grupo 4: apresenta órgão e cadastro, condição de quase 30% dos municípios brasileiros;

2004 - Grupo 1: não possui nenhum dos instrumentos de política habitacional observados no estudo;

2011 - Grupo 6: possui conselho que administra fundo específico.

- Conselho Municipal de Habitação Popular (LEI Nº 4509 - 2005);
- Fundo Municipal de Habitação Popular (LEI Nº 4509 - 2005).
- Cadastro próprio realizado pela SEHAB (a partir de 2006);
- Secretaria Municipal de Habitação (LEI Nº 150 - 2009);

6.1.1 Trajetória das Capacidades Administrativas entre 1999 e 2004

Capacidades Administrativa 1999 a 2004.			
Município	Grupo Capacidade Administrativa 1999	Grupo Capacidade Administrativa 2004	Grupo Capacidade Administrativa 2011*
Balneário Camboriú	4	6	-
Camboriú	2	2	-
Itajaí	4	1	6
Navegantes	1	1	-
Penha	1	2	-

Déficit Habitacional e Capacidades Administrativas	
Município	Grupo Déficit Habitacional 2000
Balneário Camboriú	4
Camboriú	3
Itajaí	4
Navegantes	3
Penha	-

Programas Habitacionais Implementados, 2001 a 2005.			
Município	2001 a 2004	2005	2011
Balneário Camboriú	5	3	-
Camboriú	4	1	-
Itajaí	5	3	5
Navegantes	1	1	-
Penha	1	1	-

6.1.7 Potencial de Arrecadação e Gasto dos Municípios Brasileiros

Na região da Foz do Rio Itajaí-Açu, incluindo Itajaí, todos os municípios pertencem ao Grupo 6, que se caracteriza pelo alto aproveitamento de sua capacidade de arrecadação.

Grupos segundo percentual de Receitas Próprias e Potencial de Arrecadação.	
Município	Grupo % de Receitas Próprias e Potencial de Arrecadação 2002-2005
Balneário Camboriú	6
Camboriú	6
Itajaí	6
Navegantes	6
Penha	6

6.1.3 Déficit Habitacional e Capacidades Administrativas

- **Grupo 1:** corresponde aos municípios com elevado percentual de domicílios urbanos em situação de déficit e inadequação.
- **Grupo 2:** municípios com déficit habitacional básico superior à média nacional, mas ainda abaixo da média do Grupo 1.
- **Grupo 3:** possuem alta demanda absoluta por novas moradias e indicadores de segregação residencial.

ITAJAÍ – 2000

- **Grupo 4:** possui baixo percentual de domicílios urbanos em situação de déficit habitacional conjugado a valores absolutos elevados. A segregação residencial nesses municípios é um fenômeno consolidado, que deve ser enfrentado com programas de regularização fundiária e execução de infra-estrutura urbana.

6.1.4 Capacidades Administrativas e Efetividade da Política Habitacional

- Construção de unidades;
- Urbanização de assentamentos;
- Oferta de material de construção;
- Oferta de lotes; e,
- Regularização fundiária.

6 GRUPOS

- Grupo 1: municípios que não ofertaram nenhum programa habitacional entre 2001 e 2004.
- Grupo 3: além dos outros programas citados anteriormente, ofertaram também unidades habitacionais no período.
- Grupo 5 estão os municípios que executaram programas de regularização fundiária, além das outras modalidades.

6.1.6 Capacidades Administrativas, Oferta de Programas e Nível de Gasto na Função Habitação no Período 2001-2004

Gastos em habitação, por município				
Município	Gasto médio per capita em habitação 2002-2004 (em R\$ de 2006)	% do gasto em habitação em relação ao gasto total 2002-2004	Gasto per capita em habitação 2005 (em R\$ de 2006)	% do gasto em habitação em relação ao gasto total 2005
Balneário Camboriú	0,13	0,01	0,13	0,01
Camboriú	0,00	0,00	0,00	0,00
Itajaí	2,01	0,14	0,78	0,04
Navegantes	0,00	0,00	0,00	0,00
Penha	0,26	0,03		

Fonte: Elaboração PLHIS. Dados de ARRETCHÉ, M. (2007).

Instrumentos de Gestão Habitacional de Itajaí

- Órgão específico para implementação de política habitacional
Secretaria Municipal de Habitação
- Cadastro de famílias interessadas em programas habitacionais
Cadastro Habitacional
- Conselho Municipal de Habitação
Conselho Municipal de Habitação Popular
- Existência de fundo municipal especial na área de habitação
Fundo Municipal de Habitação Popular de Itajaí (Lei 4509/2005)

Composição da Equipe SEHAB

Cargo/Função	Nome
Secretaria Municipal de Habitação	Neusa Maria Vieira
Coordenador Técnico	Nilson Luiz Ramos de Oliveira
Diretora de Planejamento e Habitacional	Denise Maria Reis
Diretor de Regularização Fundiária	Delfino Anselmo da Silva
Diretor de Obras e Engenharia	Leonardo Caetano
Gerente Administrativo	Cleiton Roberto Pereira
Técnico em Atividades Administrativas	Vivian de Mendonça Peçolim
Assessoras	Ivanizilda Furtado Rebello Kátia Coelho da Silva Malaquias
Agentes em Atividade Administrativa	Maria Izete Baptista
Engenheiros	Alexandre Prazeres Joelmir Netto
Arquiteta	Rosângela de Souza da Silva
Assistentes Sociais	Angela Buhr Elas Cristina Soares Neves Kátia Rosa de Oliveira Melina Cabral Paulino
Recepcionistas	Maria Bernadete Pereira Valéria Serpe Ache dos Santos

Principais Problemas Identificados:

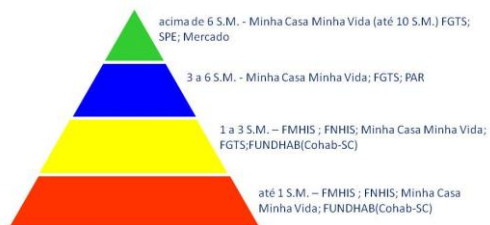
- Habitação como prioridade de governo - política pública;
- Intervenção imediatista com ações e projetos pontuais;
- Inexistência de Cadastro Único e inconsistência nos cadastros habitacionais atuais (falta de sistematização e controle);
- Falta de comunicação e articulação entre secretarias;
- Falta de capacidade técnica para elaboração, encaminhamento e acompanhamento dos projetos.



• **ESFERA FEDERAL**

- Recursos do FGTS - Carta de Crédito individual e associativa, Resolução 538;
- Recursos do Banco Internacional de Desenvolvimento (BID) - Programa Habitar Brasil BID - HBB/BID;
- Recursos do Fundo de Desenvolvimento Social (FDS) - Programa Crédito Solidário;
- Recursos do Orçamento Geral da União
 - Programa de Subsidio Habitacional - PSH
 - Programa Papel Passado do Ministério das Cidades;
- Recursos do FNHIS
 - Apoio à Melhoria das Condições de Habitabilidade de Assentamento Precários;
 - Apoio à Provisão Habitacional de Interesse Social e Produção Social da Moradia;
 - Apoio à Elaboração de PLHIS e desenvolvimento e qualificação da Política Habitacional;
 - Prestação de serviços de Assistência Técnica para HIS.
 - Apoio ao fortalecimento da PNH
 - Apoio ao Desenvolvimento Institucional dos Agentes integrantes do Sistema Nacional de Habitação de Interesse Social - SNHIS
 - Apoio à sustentabilidade dos empreendimentos de habitação de interesse social
- PAC 1 e 2
- Minha Casa Minha Vida (empresários)
- Minha Casa Minha Vida - Entidades

FORMA DE ATENDIMENTO SEGUNDO FAIXA DE RENDA FAMILIAR



• **ESFERA ESTADUAL**

COHAB-SC

- Atendimento ao homem do campo:
 - Vila rural;
 - Moradia rural;
 - Volta ao campo.
- Atendimento às pessoas da cidade e suas famílias:
 - Lotes com infraestrutura;
 - Conjuntos habitacionais;
 - Unidades isoladas;
 - Auto construção e mutirão comunitário;
 - Reurbanização de áreas degradadas;
 - Cesta básica de materiais de construção;
 - Construção de casa ofício.

• **ESFERA ESTADUAL**

- Atendimento ao idoso
- Atendimento ao Servidor Público
- Projetos:
 - Projeto Nova Casa - PSH;
 - Projeto Kit Casa de Madeira;
 - Projeto Condomínio;
 - Projeto Reação Habitação.

ANEXO 06

Comunicação via ofício e e-mails

Documentos comprobatórios:

Ofício 004/2011

Ofício SEHAB 54/2011

Ofício SEHAB 99/2011

Ofício 005/2011

Ofício 006/2011

OFÍCIO 004/2011



PREFEITURA DE
ITAJAÍ

TERRA ARQUITETURA E PLANEJAMENTO LTDA
PLANO LOCAL DE
HABITAÇÃO DE INTERESSE SOCIAL DE ITAJAÍ
CONTRATO Nº 185/2010



Ofício 004/2011 – Entrega do Produto 1 – Proposta Metodológica com o Relatório de Atividades do Plano Local de Habitação de Interesse Social.

Ilustríssima Senhora

Neusa Maria Vieira

Secretária Municipal de Habitação

Considerando o cumprimento dos trâmites e exigências contidas no Termo de Referência do Plano Local de Habitação de Interesse Social de Itajaí para a primeira etapa - Proposta Metodológica -, bem como sua aprovação tanto pelo Núcleo Técnico, quanto pelo Conselho Gestor, venho através deste proceder a entrega oficial do Produto 1 – Proposta Metodológica, conforme especificações próprias em 2 (duas) cópias impressas.

Sem mais, subscrevo,

De Blumenau para Itajaí em 07 de abril de 2011.


Christian Krambeck

Terra Arquitetura e Planejamento Ltda

Recebi em
08/04/2011
Denise Maria Reis
Denise Maria Reis
Diretora de Planejamento Habitacional
Mat. 1203302

OFÍCIO SEHAB 54/2011



Itajaí, 12 de Abril de 2011.

Ofício SEHAB nº 54 / 2011.

Resposta ao Ofício 004/2011.

Prezado Senhor,

De acordo com recebimento do Produto 1 – Proposta Metodológica da Elaboração do Plano Local de Habitação e Interesse Social e Relatório de Atividades, através do Ofício 004/2011, solicitamos algumas alterações que consideramos importantes para avaliação e liberação dos recursos da Caixa Econômica Federal:

- **A frase da capa alterada e colocada na última página da PM “Analisada e aprovada pelo Núcleo Técnico em reunião realizada dia 01 de Março de 2011, como também em Reunião Ordinária do Conselho Gestor, dia 14 de Março de 2011.”**
- **Apresentada em Audiência Pública em 21 de Março de 2011. (As duas frases na última página da PM, finalizando o respectivo documento).**
- **Todas as fotos e slides ficarão mais apresentáveis e legíveis se as impressões forem coloridas, inclusive a impressão dos Convites Comunitários em A4 – colorido.**
- **Página 18 nome correto: Nilson Luiz Ramos;**
- **Identificamos várias páginas que as impressões estão ruins e ilegíveis: 24, 28, 58, 59, 60, 61, 62, 63 e 64.**
- **Página 73 falta assinatura do Christian.**


Denise Maria Reig
Diretora de Planejamento e Habitacional


Neusa Maria Vieira
Secretária de Habitação

Ilmo. Sr.
Christian Krambeck
Terra Arquitetura e Planejamento Ltda.
Blumenau - SC

Secretaria Municipal de Habitação
Rua: XV de Novembro • 301 • Centro
88.301-420 • Itajaí • Santa Catarina
Fone: (47) 3908-6010
www.itajai.sc.gov.br

OFÍCIO SEHAB 99/2011



PREFEITURA DE
ITAJAÍ

Itajaí, 05 de Julho de 2011.

Ofício SEHAB nº 99 / 2011

À

TERRA ARQUITETURA E PLANEJAMENTO LTDA.

Ilmo. Sr. Christian Krambeck

Assunto: Pendências reunião do dia 20 de Junho de 2011.

Prezado Senhor,

De acordo com tratativas na Reunião realizada nesta Secretaria com a Consultoria no dia 20 de Junho, estamos aguardando expedientes oficiais dessa Empresa, tais como:

- Ofício identificando todas as pendências para o diagnóstico do PLHIS, de interferência desta municipalidade;
- Solicitação de prorrogação de prazo do Contrato nº 185 / 2010, que expira dia 17 do corrente mês, de acordo com a ordem de serviço;
- Complementos e ajustes das informações dos assentamentos irregulares, para darmos continuidade aos respectivos documentos;
- Solicitação de informações referente a Projetos Habitacionais aprovados no município de Itajaí, através da Caixa Econômica Federal.

Sem mais, reiteramos nossos sentimentos de respeito e consideração e nos colocamos a vossa disposição para eventuais esclarecimentos.

Atenciosamente,


Denise Maria Reig

Diretora de Planejamento e Habitacional


Nilson Luiz Ramos de Oliveira
Coordenador Técnico

Secretaria Municipal de Habitação
Rua: XV de Novembro • 301 • Centro
88.301-420 • Itajaí • Santa Catarina
Fone: (47) 3908-6010
www.itajai.sc.gov.br

OFÍCIO 005/2011



PREFEITURA DE
ITAJAÍ

TERRA ARQUITETURA E PLANEJAMENTO LTDA
PLANO LOCAL DE
HABITAÇÃO DE INTERESSE SOCIAL DE ITAJAÍ
CONTRATO Nº 185/2010



Ofício 005/2011 – Solicitação de Informações Pendentes para o Diagnóstico Habitacional

Ilustríssima Senhora

Neusa Maria Vieira

Secretária Municipal de Habitação

Considerando que a elaboração do Diagnóstico Habitacional do Plano Local de Habitação de Interesse Social, e os ofícios encaminhados anteriormente e novas necessidades, venho requerer a Secretaria de Habitação as seguintes informações:

Órgãos Internos:

1) Secretaria Municipal de Habitação

- a) Relatório das famílias atendidas com material de construção ou reformas nos últimos 5 anos;
- b) Se houve alguma oferta de lotes populares isolados ou loteamentos populares nos últimos 5 anos;

2) Secretaria Municipal de Urbanismo

- a) Mapa e relação das linhas de transporte coletivo urbano de Itajaí, constando o itinerário, a frequência das linhas e terminais urbanos.
- b) Cadastro de Imóveis (informações sobre imóveis prediais e territoriais, base para cobrança do IPTU). Planta Genérica de Valores
- c) Relação de vazios urbanos identificados pela secretaria, conforme links do google encaminhados pela Consultoria.

*Recebido em
05/02/2011
Neusa Maria Vieira*



PREFEITURA DE
ITAJAÍ

TERRA ARQUITETURA E PLANEJAMENTO LTDA
PLANO LOCAL DE
HABITAÇÃO DE INTERESSE SOCIAL DE ITAJAÍ
CONTRATO Nº 185/2010



- d) Relatório dos projetos habitacionais aprovados nos últimos 5 anos pelo setor de aprovação de projetos contendo o bairro, área construída e a data de aprovação;

Órgãos Externos:

3) Secretaria do Patrimônio da União (Federal)


- a) Relação de imóveis de propriedade do Governo Federal, incluindo terrenos vazios e imóveis edificados, com área, dimensões, endereço e situação fundiária e edificação;

4) Caixa Econômica Federal

- a) Relação dos projetos Minha Casa Minha Vida aprovados nos últimos 5 anos em Itajaí nas 3 faixas de renda (0 a 3 SM, 3 a 6 SM e mais de 6 SM), contendo: endereço, número total de unidades, tamanho médio das unidades e área total, data aprovação e valor do empreendimento. Especificar se em algum deles há participação da Prefeitura (cadastro famílias, terreno, isenção de taxas municipais etc).
- b) Projetos habitacionais, de regularização ou urbanização liberados ou em tramitação no âmbito da CAIXA no município de ITAJAÍ nos últimos 5 anos. Especificar o objeto do projeto, abrangência e número de famílias atendidas, endereço, data de entrada e aprovação/liberação, situação atual, pendências e problemas específicos, recursos previstos.

Sem mais, subscrevo,

De Blumenau para Itajaí em 05 de julho de 2011.


Christian Krambeck
Terra Arquitetura e Planejamento Ltda

OFÍCIO 006/2011



PREFEITURA DE
ITAJAÍ

TERRA ARQUITETURA E PLANEJAMENTO LTDA
PLANO LOCAL DE
HABITAÇÃO DE INTERESSE SOCIAL DE ITAJAÍ
CONTRATO Nº 185/2010



Ofício 006/2011 – Solicitação de Prorrogação de Prazo sem Aditivo de Valores

TERRA ARQUITETURA E PLANEJAMENTO LTDA, CNPJ 04.449.601/0001-37, localizada na rua XV de Novembro, 534, sala 87, Centro, Blumenau, SC; pessoa jurídica de direito privado, neste ato representada por seu sócio Christian Krambeck, portador do CPF 989.140.659-87, vem através do presente e com base nos argumentos abaixo, requerer ao final:

Considerando as dificuldades da Administração em fornecer algumas informações solicitadas através dos ofícios 002/2011, datado de 21/03/2011 e 003/2011, datado de 12/04/2011 que são indispensáveis à realização do objeto contratado;

Considerando a complexidade da realidade habitacional de Itajaí e a falta de informações, dados e estatísticas confiáveis e disponíveis; considerando ainda que o Censo 2010 não havia até recentemente disponibilizado os dados habitacionais por setor censitário e o exíguo prazo para a realização do Plano Habitacional

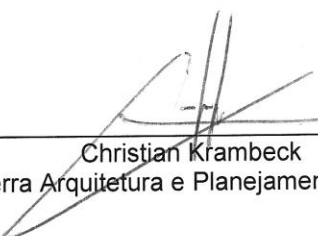
Com base no art. 57, § 1º, II, VI, da Lei 8.666/93, requerer seja prorrogado o prazo de execução dos trabalhos, devendo tal prorrogação atingir todo o cronograma de entrega das etapas previstas no contrato, pelo prazo de 90 dias, data esta necessária para a realização e conclusão do DIAGNÓSTICO HABITACIONAL, bem como prazo para entrega das informações solicitadas à Prefeitura Municipal de Itajaí e que ainda encontram-se pendentes.

Assim sendo, requer sejam tomadas todas as providencias legais cabíveis na Lei 8.666/93, especialmente o contido no art. 57, § 2º, e que posteriormente seja o **CONTRATO Nº 185/2010, prorrogado pelo prazo de 90 dias.**

Nestes termos pede deferimento

De Blumenau para Itajaí, 05 de Julho de 2011.

Sem mais, subscrevo,



Christian Krambeck
Terra Arquitetura e Planejamento Ltda.

*Recebi
05/07/2011
[Assinatura]*

RESPONSÁVEL TÉCNICO DA CONSULTORIA
TERRA ARQUITETURA E PLANEJAMENTO LTDA

Christian Krambeck

Arquiteto e Urbanista

REPRESENTANTES DO PODER PÚBLICO MUNICIPAL
SECRETARIA MUNICIPAL DE HABITAÇÃO DE ITAJAÍ

Denise Maria Reig

Diretora de Planejamento e Habitacional

Neusa Maria Vieira

Secretária Municipal de Habitação

Itajaí, 30 de setembro de 2011.